

1214911	535 "K";Szennyvíz;	2.lap	372/	2/ /	Vízmű (3.sz. kút)	KLAPKA U.
1214911	535 "K";Víz;	2.lap	372/	2/ /	Vízmű (3.sz. kút)	KLAPKA U.
121111	524 "F" Földterület betétlap	3.lap	389/	4/ /	Szennyvízátemelő	GÁBOR A. U. 2
1214911	524 "K";Szennyvíz;	2.lap	389/	4/ /	Szennyvízátemelő	GÁBOR A. U. 2
1214911	524 "K";Víz;	2.lap	389/	4/ /	Szennyvízátemelő	GÁBOR A. U. 2
121111	104 "F" Földterület betétlap	2.lap	671/	/ /	óvoda	SZAKOLYI U. 9
1214911	104 "P" Egyéb építmény bet	5.lap	671/	/ /	óvoda	SZAKOLYI U. 9
121111	105 "F" Földterület betétlap	2.lap	703/	3/A/ 4	Tűzoltószertár	ADONYI U. 2
121111	166 "F" Földterület betétlap	2.lap	731/	2/ /	Szakosított orvosi rendelő	RÁKÓCZI U. 2
1214911	166 "D" Melléképület beté	13.lap	731/	2/ /	Szakosított orvosi rendelő	RÁKÓCZI U. 2
1214911	166 "P" Egyéb építmény bet	4.lap	731/	2/ /	Szakosított orvosi rendelő	RÁKÓCZI U. 2
121111	109 "F" Földterület betétlap	2.lap	735/	/ /	Polgármesteri Hivatal	RÁKÓCZI U. 8
1213111	109 "N" Intézmény v. nem I	3.lap	735/	/ /	Polgármesteri Hivatal	RÁKÓCZI U. 8
121111	320 "F" Földterület betétlap	2.lap	782/	/ /	óvoda	SÁGVÁRI U. 11
1214911	320 "P" Egyéb építmény be	12.lap	782/	/ /	óvoda	SÁGVÁRI U. 11
1213111	168 "N" Intézmény v. nem I	3.lap	3801/	1/ /	Iskola, óvoda	ABAPUSZTA 40
1213111	662 "N" Intézmény v. nem I	2.lap	09/	/ /	Szennyvíztisztító	PERKEDI U.
1214911	662 "K";Szennyvíz;	3.lap	09/	/ /	Szennyvíztisztító	PERKEDI U.
1214911	662 "K";Víz;	3.lap	09/	/ /	Szennyvíztisztító	PERKEDI U.
1214911	662 "P" Egyéb építmény bet	6.lap	09/	/ /	Szennyvíztisztító	PERKEDI U.
1214911	664 "P" Egyéb építmény bet	2.lap	0287/	20/ /	Hulladékkezelő	KÜLTERÜLETI
121111	302 "F" Földterület betétlap	2.lap	0315/	2/ /	Szeméttelep	NÉVTELEN U.
1214911	663 "K";Szennyvíz;	2.lap	0361/	4/ /	Vízműtelep	SZAKOLYI U.
1214911	663 "K";Víz;	2.lap	0361/	4/ /	Vízműtelep	SZAKOLYI U.
1213111	601 "N" Intézmény v. nem I	3.lap	0370/	14/ /	Általános iskola	BÉKE-TELEP
1213111	602 "N" Intézmény v. nem I	3.lap	0370/	16/ /	Általános iskola	BÉKE-TELEP
121111	313 "F" Földterület betétlap	2.lap	0625/	13/ /	Kulturház	BÉKE-TELEP
121111	316 "F" Földterület betétlap	2.lap	0779/	30/ /	óvoda	CIBAKPUSZTA 10
121111	505 "F" Földterület betétlap	3.lap	3120/	1/ /	Vízműtelep	PERKEDPUSZTA 29
1214911	505 "K";Szennyvíz;	2.lap	3120/	1/ /	Vízműtelep	PERKEDPUSZTA 29
1214911	505 "K";Víz;	2.lap	3120/	1/ /	Vízműtelep	PERKEDPUSZTA 29
1214911	6 "K";Szennyvíz;	3.lap	103/	/ /	Közterület	VÖRÖSMARTY U.
1214911	6 "K";Víz;	3.lap	103/	/ /	Közterület	VÖRÖSMARTY U.
1214911	7 "K";Szennyvíz;	8.lap	116/	/ /	Közterület	ERKEL F. U.
1214911	7 "K";Víz;	8.lap	116/	/ /	Közterület	ERKEL F. U.
1214911	13 "K";Szennyvíz;	3.lap	167/	/ /	Közterület, út	GÖRGEY KÖZ
1214911	13 "K";Víz;	3.lap	167/	/ /	Közterület, út	GÖRGEY KÖZ
1214911	14 "K";Szennyvíz;	3.lap	168/	/ /	Közterület, út	GÖRGEY ÚT
1214911	14 "K";Víz;	3.lap	168/	/ /	Közterület, út	GÖRGEY ÚT
1214911	15 "K";Szennyvíz;	8.lap	169/	/ /	Közterület, út	TOMPA M. U.
1214911	15 "K";Víz;	8.lap	169/	/ /	Közterület, út	TOMPA M. U.
1214911	17 "K";Szennyvíz;	9.lap	218/	/ /	Közterület	SZÉCHENYI U.
1214911	17 "K";Víz;	9.lap	218/	/ /	Közterület	SZÉCHENYI U.
1214911	21 "K";Szennyvíz;	7.lap	290/	/ /	Közterület	SZÉCHENYI U.
1214911	21 "K";Víz;	7.lap	290/	/ /	Közterület	SZÉCHENYI U.
1214911	28 "K";Szennyvíz;	3.lap	347/	/ /	Közterület	SZAKOLYI U.
1214911	28 "K";Víz;	3.lap	347/	/ /	Közterület	SZAKOLYI U.
1214911	27 "K";Szennyvíz;	7.lap	371/	/ /	Közterület	KLAPKA U.
1214911	27 "K";Víz;	7.lap	371/	/ /	Közterület	KLAPKA U.
1214911	29 "K";Szennyvíz;	3.lap	401/	/ /	Közterület	JÓKAI U.
1214911	29 "K";Víz;	3.lap	401/	/ /	Közterület	JÓKAI U.
1214911	533 "K";Szennyvíz;	3.lap	413/	/ /	Közút	KLAPKA U.
1214911	533 "K";Víz;	3.lap	413/	/ /	Közút	KLAPKA U.
1214911	532 "K";Szennyvíz;	2.lap	470/	/ /	Közút	KLAPKA U.
1214911	532 "K";Víz;	2.lap	470/	/ /	Közút	KLAPKA U.

1214911	537 "K";Szennyvíz;	3.lap	538/	//	Közterület	TÁNCICS U.
1214911	537 "K";Víz;	3.lap	538/	//	Közterület	TÁNCICS U.
1214911	34 "K";Szennyvíz;	7.lap	571/	//	Közterület	TOLDI U.
1214911	34 "K";Víz;	7.lap	571/	//	Közterület	TOLDI U.
1214911	35 "K";Szennyvíz;	13.lap	608/	//	Közterület	KINIZSI U.
1214911	35 "K";Szennyvíz;	15.lap	608/	//	Közterület	KINIZSI U.
1214911	35 "K";Szennyvíz;	17.lap	608/	//	Közterület	KINIZSI U.
1214911	35 "K";Víz;	13.lap	608/	//	Közterület	KINIZSI U.
1214911	35 "K";Víz;	15.lap	608/	//	Közterület	KINIZSI U.
1214911	35 "K";Víz;	17.lap	608/	//	Közterület	KINIZSI U.
1214911	36 "K";Szennyvíz;	3.lap	633/	//	Közterület	GÁBOR A. U.
1214911	36 "K";Víz;	3.lap	633/	//	Közterület	GÁBOR A. U.
1214911	647 "K";Szennyvíz;	5.lap	651/	//	Közterület	GÁBOR A. U.
1214911	647 "K";Víz;	5.lap	651/	//	Közterület	GÁBOR A. U.
1214911	519 "K";Szennyvíz;	5.lap	652/	//	Közterület	GÁBOR A. U.
1214911	519 "K";Víz;	5.lap	652/	//	Közterület	GÁBOR A. U.
1214911	297 "K";Szennyvíz;	5.lap	666/	6//	Közterület	ZRINYI U.
1214911	297 "K";Víz;	5.lap	666/	6//	Közterület	ZRINYI U.
1214911	38 "K";Szennyvíz;	3.lap	688/	//	Közterület	BEM U.
1214911	38 "K";Víz;	3.lap	688/	//	Közterület	BEM U.
1214911	170 "K";Szennyvíz;	5.lap	712/	7//	Közterület	SZABOLCS U.
1214911	170 "K";Víz;	5.lap	712/	7//	Közterület	SZABOLCS U.
1214911	44 "K";Szennyvíz;	4.lap	766/	//	Közterület	KOSSUTH TÉR
1214911	44 "K";Víz;	4.lap	766/	//	Közterület	KOSSUTH TÉR
1214911	45 "K";Szennyvíz;	4.lap	784/	17//	Közút	VÁCI M. U.
1214911	45 "K";Víz;	4.lap	784/	17//	Közút	VÁCI M. U.
1214911	47 "K";Szennyvíz;	3.lap	796/	//	Közterület	SÁGVÁRI U.
1214911	47 "K";Víz;	3.lap	796/	//	Közterület	SÁGVÁRI U.
1214911	48 "K";Szennyvíz;	3.lap	797/	//	Közterület	ADONYI U.
1214911	48 "K";Víz;	3.lap	797/	//	Közterület	ADONYI U.
1214911	49 "K";Szennyvíz;	3.lap	818/	//	Közterület	DÓZSA GY. U.
1214911	49 "K";Víz;	3.lap	818/	//	Közterület	DÓZSA GY. U.
1214911	547 "K";Szennyvíz;	3.lap	823/	31//	Közút	DOBI I U.
1214911	547 "K";Víz;	3.lap	823/	31//	Közút	DOBI I U.
1214911	550 "K";Szennyvíz;	3.lap	823/	63//	Közút	DOBI I U.
1214911	550 "K";Víz;	3.lap	823/	63//	Közút	DOBI I U.
1214911	52 "K";Szennyvíz;	3.lap	909/	//	Közterület	ADY E. U.
1214911	52 "K";Víz;	3.lap	909/	//	Közterület	ADY E. U.
1214911	53 "K";Szennyvíz;	5.lap	958/	//	Közterület	ADY E. KÖZ
1214911	53 "K";Víz;	5.lap	958/	//	Közterület	ADY E. KÖZ
1214911	552 "K";Szennyvíz;	3.lap	963/	//	Közterület	ADY E. KÖZ
1214911	552 "K";Víz;	3.lap	963/	//	Közterület	ADY E. KÖZ
1214911	553 "K";Szennyvíz;	3.lap	967/	//	Közterület	ADY E. KÖZ
1214911	553 "K";Víz;	3.lap	967/	//	Közterület	ADY E. KÖZ
1214911	526 "K";Szennyvíz;	3.lap	972/	//	Közterület	DÓZSA GY. U.
1214911	526 "K";Szennyvíz;	13.lap	972/	//	Közterület	DÓZSA GY. U.
1214911	526 "K";Víz;	3.lap	972/	//	Közterület	DÓZSA GY. U.
1214911	526 "K";Víz;	13.lap	972/	//	Közterület	DÓZSA GY. U.
1214911	54 "K";Szennyvíz;	8.lap	996/	//	Közterület	DÓZSA GY. KÖZ
1214911	54 "K";Víz;	8.lap	996/	//	Közterület	DÓZSA GY. KÖZ
1214911	55 "K";Szennyvíz;	3.lap	1031/	//	Közterület	SALLAI U.
1214911	55 "K";Víz;	3.lap	1031/	//	Közterület	SALLAI U.
1214911	56 "K";Szennyvíz;	3.lap	1044/	//	Közterület	FÜRST S. U.
1214911	56 "K";Víz;	3.lap	1044/	//	Közterület	FÜRST S. U.
1214911	57 "K";Szennyvíz;	7.lap	1075/	//	Közterület	RÓZSA F. U.

1214911	57 "K";Víz;	7.lap	1075/	//	Közterület	RÓZSA F. U.
1214911	58 "K";Szennyvíz;	3.lap	1116/	//	Közterület	PETŐFI U.
1214911	58 "K";Víz;	3.lap	1116/	//	Közterület	PETŐFI U.
1214911	60 "K";Szennyvíz;	5.lap	1161/	//	Közterület	PETŐFI Köz
1214911	60 "K";Víz;	5.lap	1161/	//	Közterület	PETŐFI Köz
1214911	323 "K";Szennyvíz;	3.lap	1211/	8//	Közterület	AKÁCOS U.
1214911	323 "K";Víz;	3.lap	1211/	8//	Közterület	AKÁCOS U.
1214911	63 "K";Szennyvíz;	5.lap	1212/	//	Közterület	NEFELEJCS U.
1214911	63 "K";Víz;	5.lap	1212/	//	Közterület	NEFELEJCS U.
1214911	64 "K";Szennyvíz;	6.lap	1224/	//	Közterület	NYÁRFA U.
1214911	64 "K";Víz;	6.lap	1224/	//	Közterület	NYÁRFA U.
1214911	557 "K";Szennyvíz;	3.lap	1233/	//	Közterület	ARANY J.U.
1214911	557 "K";Víz;	3.lap	1233/	//	Közterület	ARANY J.U.
1214911	558 "K";Szennyvíz;	3.lap	1245/	//	Közterület	NYÁRFA U.
1214911	558 "K";Víz;	3.lap	1245/	//	Közterület	NYÁRFA U.
1214911	560 "K";Szennyvíz;	3.lap	1277/	//	Közterület	SZEGFÜ U.
1214911	560 "K";Víz;	3.lap	1277/	//	Közterület	SZEGFÜ U.
1214911	561 "K";Szennyvíz;	3.lap	1289/	//	Közterület	NYÁRFA U.
1214911	561 "K";Víz;	3.lap	1289/	//	Közterület	NYÁRFA U.
1214911	65 "K";Szennyvíz;	8.lap	1323/	//	Közterület	ARPAD U.
1214911	65 "K";Víz;	8.lap	1323/	//	Közterület	ARPAD U.
1214911	67 "K";Szennyvíz;	3.lap	1380/	//	Közterület	LILÍOM U.
1214911	67 "K";Víz;	3.lap	1380/	//	Közterület	LILÍOM U.
1214911	530 "K";Szennyvíz;	2.lap	1389/	//	Közút	KOSSUTH U
1214911	530 "K";Szennyvíz;	12.lap	1389/	//	Közút	KOSSUTH U
1214911	530 "K";Víz;	2.lap	1389/	//	Közút	KOSSUTH U
1214911	530 "K";Víz;	12.lap	1389/	//	Közút	KOSSUTH U
1214911	69 "K";Szennyvíz;	3.lap	1404/	//	Közterület.	BOCSKAI Köz.
1214911	69 "K";Víz;	3.lap	1404/	//	Közterület.	BOCSKAI Köz.
1214911	658 "K";Szennyvíz;	4.lap	1435/	//	Közút	BOCSKAI U.
1214911	658 "K";Szennyvíz;	5.lap	1435/	//	Közút	BOCSKAI U.
1214911	658 "K";Víz;	4.lap	1435/	//	Közút	BOCSKAI U.
1214911	658 "K";Víz;	5.lap	1435/	//	Közút	BOCSKAI U.
1214911	72 "K";Szennyvíz;	7.lap	1455/	//	Közterület	AG. LAKÓ U.
1214911	72 "K";Víz;	7.lap	1455/	//	Közterület	AG. LAKÓ U.
1214911	76 "K";Szennyvíz;	3.lap	1513/	//	Közterület	BERCSÉNYI U.
1214911	76 "K";Szennyvíz;	17.lap	1513/	//	Közterület	BERCSÉNYI U.
1214911	76 "K";Víz;	3.lap	1513/	//	Közterület	BERCSÉNYI U.
1214911	76 "K";Víz;	17.lap	1513/	//	Közterület	BERCSÉNYI U.
1214911	80 "K";Szennyvíz;	5.lap	1527/	//	Közterület	JÓZSEF A. U.
1214911	80 "K";Víz;	5.lap	1527/	//	Közterület	JÓZSEF A. U.
1214911	531 "K";Szennyvíz;	3.lap	1535/	//	Közút	JÓZSEF A. U.
1214911	531 "K";Víz;	3.lap	1535/	//	Közút	JÓZSEF A. U.
1214911	81 "K";Szennyvíz;	6.lap	1560/	//	Közterület	VASUT U.
1214911	81 "K";Víz;	6.lap	1560/	//	Közterület	VASUT U.
1214911	82 "K";Szennyvíz;	3.lap	1598/	//	Közterület	DAMJANICH U.
1214911	82 "K";Víz;	3.lap	1598/	//	Közterület	DAMJANICH U.
1214911	564 "K";Szennyvíz;	3.lap	1643/	//	Közterület	DAMJANICH U.
1214911	564 "K";Szennyvíz;	13.lap	1643/	//	Közterület	DAMJANICH U.
1214911	564 "K";Víz;	3.lap	1643/	//	Közterület	DAMJANICH U.
1214911	564 "K";Víz;	13.lap	1643/	//	Közterület	DAMJANICH U.
1214911	85 "K";Szennyvíz;	5.lap	1669/	//	Közterület	KÁLLÓL U.
1214911	85 "K";Szennyvíz;	14.lap	1669/	//	Közterület	KÁLLÓL U.
1214911	85 "K";Víz;	5.lap	1669/	//	Közterület	KÁLLÓL U.
1214911	85 "K";Víz;	14.lap	1669/	//	Közterület	KÁLLÓL U.

1214911	260 "K";Szennyvíz;	6.lap	3001/	1//	Közterület	PERKEDPUSZTA
1214911	260 "K";Víz;	6.lap	3001/	1//	Közterület	PERKEDPUSZTA
1214911	265 "K";Szennyvíz;	5.lap	3056/	//	Közterület	PERKEDPUSZTA
1214911	265 "K";Víz;	5.lap	3056/	//	Közterület	PERKEDPUSZTA
1214911	267 "K";Szennyvíz;	6.lap	3073/	//	Közterület	PERKEDPUSZTA
1214911	267 "K";Víz;	6.lap	3073/	//	Közterület	PERKEDPUSZTA
1214911	270 "K";Szennyvíz;	6.lap	3108/	//	Közterület	PERKEDPUSZTA
1214911	270 "K";Víz;	6.lap	3108/	//	Közterület	PERKEDPUSZTA
1214911	271 "K";Szennyvíz;	4.lap	3158/	//	Közterület	PERKEDPUSZTA
1214911	271 "K";Víz;	4.lap	3158/	//	Közterület	PERKEDPUSZTA
1214911	275 "K";Szennyvíz;	5.lap	3827/	//	Közterület	ABAPUSZTA
1214911	275 "K";Víz;	5.lap	3827/	//	Közterület	ABAPUSZTA
1214911	276 "K";Szennyvíz;	4.lap	3834/	//	Közterület	ABAPUSZTA
1214911	276 "K";Víz;	4.lap	3834/	//	Közterület	ABAPUSZTA
1214911	277 "K";Szennyvíz;	4.lap	3851/	//	Közterület	ABAPUSZTA
1214911	277 "K";Víz;	4.lap	3851/	//	Közterület	ABAPUSZTA
1214911	278 "K";Szennyvíz;	4.lap	3868/	//	Közterület	ABAPUSZTA
1214911	278 "K";Víz;	4.lap	3868/	//	Közterület	ABAPUSZTA
1214911	279 "K";Szennyvíz;	6.lap	3878/	//	Közterület	ABAPUSZTA
1214911	279 "K";Víz;	6.lap	3878/	//	Közterület	ABAPUSZTA
1214911	281 "K";Szennyvíz;	4.lap	3903/	//	Közterület	ABAPUSZTA
1214911	281 "K";Víz;	4.lap	3903/	//	Közterület	ABAPUSZTA
1214911	282 "K";Szennyvíz;	4.lap	3942/	//	Közterület	ABAPUSZTA
1214911	282 "K";Víz;	4.lap	3942/	//	Közterület	ABAPUSZTA
1214911	651 "K";Szennyvíz;	3.lap	3948/	//	Közterület	JÓZSEF A. KÖZ
1214911	651 "K";Víz;	3.lap	3948/	//	Közterület	JÓZSEF A. KÖZ
1214911	283 "K";Szennyvíz;	4.lap	3950/	//	Közterület	ABAPUSZTA
1214911	283 "K";Víz;	4.lap	3950/	//	Közterület	ABAPUSZTA
1214911	653 "K";Szennyvíz;	3.lap	3970/	//	Közterület	ARANY J.U.
1214911	653 "K";Víz;	3.lap	3970/	//	Közterület	ARANY J.U.
1214911	659 "K";Szennyvíz;	2.lap	0138/	//	Közút	Kálló U.
1214911	659 "K";Víz;	2.lap	0138/	//	Közút	Kálló U.
1214911	660 "K";Szennyvíz;	2.lap	0142/	//	Közút	GörényPUSZTA
1214911	660 "K";Víz;	2.lap	0142/	//	Közút	GörényPUSZTA
1214911	253 "K";Szennyvíz;	6.lap	0163/	//	Közterület	NÉVTELEN U.
1214911	253 "K";Víz;	6.lap	0163/	//	Közterület	NÉVTELEN U.
1214911	254 "K";Szennyvíz;	6.lap	0165/	//	Közterület	NÉVTELEN U.
1214911	254 "K";Víz;	6.lap	0165/	//	Közterület	NÉVTELEN U.
1214911	661 "K";Szennyvíz;	2.lap	0196/	//	Közút	GörényPUSZTA
1214911	661 "K";Víz;	2.lap	0196/	//	Közút	GörényPUSZTA
1214911	188 "K";Szennyvíz;	5.lap	0285/	//	Közút	ÚJHELYITANYA
1214911	188 "K";Víz;	5.lap	0285/	//	Közút	ÚJHELYITANYA
1214911	194 "K";Szennyvíz;	6.lap	0395/	//	Közterület	NÉVTELEN U.
1214911	194 "K";Víz;	6.lap	0395/	//	Közterület	NÉVTELEN U.
1214911	199 "K";Szennyvíz;	6.lap	0461/	//	Közút	NAGYMOGYORÓS
1214911	199 "K";Víz;	6.lap	0461/	//	Közút	NAGYMOGYORÓS
1214911	209 "K";Szennyvíz;	6.lap	0544/	//	Közterület	BAYTANYA
1214911	209 "K";Víz;	6.lap	0544/	//	Közterület	BAYTANYA
1214911	230 "K";Szennyvíz;	6.lap	0652/	//	Közút	NÉVTELEN U.
1214911	230 "K";Víz;	6.lap	0652/	//	Közút	NÉVTELEN U.
1214911	246 "K";Szennyvíz;	3.lap	0815/	//	Közút	DANKÓ P. U.
1214911	246 "K";Víz;	3.lap	0815/	//	Közút	DANKÓ P. U.



#### 1.14.4. Az épületállomány és a környezet geodéziai felmérése

A 2011-es népszámlálási adatokat felhasználva a következő adatok olvashatók le:

A lakóegységek rendeletetése		
lakott	nem lakott	együtt
2251	217	2468

A lakások szobaszám szerint			
1 szoba	2 szoba	3 szoba	4 vagy több szoba
382	907	867	312

A lakások építési év szerint							
1946 előtt	1946-1960	1961-1970	1971-1980	1981-1990	1991-2000	2001-2005	2006-2011
162	450	450	601	368	281	80	56

A lakások alapterület szerint							
29 m <sup>2</sup> alatt	30-39 m <sup>2</sup>	40-49 m <sup>2</sup>	50-59 m <sup>2</sup>	60-79 m <sup>2</sup>	80-99 m <sup>2</sup>	100 m <sup>2</sup> fölött	egy lakásra jutó alapterület(m <sup>2</sup> )
22	90	202	221	569	601	763	81

#### 1.14.5. Az építmények vizsgálata

A város épületállománya, a házak karaktere Balkányon meglehetősen vegyes, ami egyaránt összefügg a telekrendszer vegyességével, az építés korával, az eltérő időszakokban történt építés keveredésével, nem utolsósorban pedig a házak igen különböző építészeti színvonalával.

A település belterületén a hagyományos porták mellett az alábbi egyéb jellegzetes típusok találhatók a községben:

- hatvanas években épült sátoztetős "kockaépületek" - a település belsőbb területein mindenütt fellelhetők, sajnos a településképp szervező részekévé váltak;
- utcavonalra merőleges tetőgerincű újabb házak - szélesebb traktussal épültek a 80-as években, esetenként a településképpben méreteikkel zavaróak, különösen, ha tetőtér-beépítéssel épültek;
- a legutolsó évek "divatos" épületei - szerencsére csak viszonylag nagyon kevés számban lelhetők fel túlfarmált, túldíszített házak.

Az építészeti heterogenitás ellenére a község épületállománya jól illeszkedik a tájba, ami elsősorban a magastetős hagyománynak, a település sajátos morfológiáját tisztelőben tartó korábbi településrendezésnek és a helyi értékvédelemnek tudható be.

##### 1.14.5.1. Funkció, kapacitás

A KSH 2011-es népszámlálási adatai és a helyszíni bejárás alapján megállapítható, hogy a nem lakott lakások aránya magas, amely meghaladja a 8,79 %-ot. A lakott lakások száma 2251 db volt, míg a nem lakott lakások száma 217 db-ra tehető. Ha összevetjük a jelenlegi lakosságot, ami 6387 fő, valamint a lakott épületeket, akkor kivehető, hogy arányosan az egy lakóépületben élő lakosok száma 2,83 főre tehető.

##### 1.14.5.2. Beépítési jellemzők (beépítési mód, beépítési mérték, sűrűség)

A beépítési mód meghatározását, az épület magasságát, a beépítettség mértékét, a telek legkisebb kialakítható területét, valamint az újonnan telekosztásra kerülő területeken a telek méreteit a jelenleg hatályos SZT és a HÉSZ különböző területekre vonatkozó részletes előírásai tartalmazzák, melyek a kialakult állapotok elsődlegességét hangsúlyozzák. A központi belterületen zárt sorú beépítés is fellelhető. A településen általánosságban az oldalhatáron és szabadonálló beépítés terjedt el. A beépítési % értéke a vizsgálatok szerint a 30%-os mértékét a tanyavilágban nem éri el.

### 1.14.5.3. Magasság, szintszám, tetőidom

A jellemző építménymagassági érték a 4,5 m-es építménymagasság. A lakóépületek jellemzően földszintesek vagy földszint+tetőtér beépítések, tehát 2 szintes, alápincézettesség esetén 3 szintesek. Köz- és gazdasági épülettípusok esetében a 4,5 vagy 6,0 illetve ritkán a 7,5; 9,0 és 9,5 m-es építménymagasságok is előfordulnak. A tetőidom jellemzően utcafrontra merőleges nyeregtető és sátortető. A hagyományos oldalhatáron álló beépítési mód a településen jellemzően megmaradt. A szabályozási vonalak mentén a hagyományos beépítési mód továbbélésével az épületek szintszáma már megnövekedett, a fokozatos átépítések során többnyire F+1(+TT) szintes épületek jönnek létre a korábbi hatályos terv alapján.

### 1.14.5.4. Településkarakter, helyi sajátosságok: utcakép, térarány, jellegzetes épülettípusok

Balkány a szabálytalan alaprajzú települések közé sorolható, ahol a szabálytalanság az összes fontos morfológiai elemet (utcahálózat, telekfelosztás, a házak telkeken belüli elrendezése) felöleli. A halmazfalú olyan település, amelynek belső magja szabálytalan alaprajzú, és e települési szabálytalanság minden lényeges alaprajzi vonásra kiterjed, ugyanakkor a déli településrészen viszonylag egymásra merőleges utcák találhatók. Házai a központi belterületen rendszertelen összevisszaságban állnak, utcái rövidek, zezzugosak, míg a déli településrészen viszonylagos mesterséges településrendezés nyomai találhatók. A jelenlegi utcái a település központjában, már a XVII. században is így kanyarodtak. A tanyavilág településrészei általában egy utcásak, kivételt jelent Abapuszta és Perkedpuszta településrészek, többutcásak, kanyargósak, és belterületnek számítanak. Ezek nagyságukban is eltérnek a 22 egyéb beépítésre szánt területtől.

A város hagyományos falusias beépítésű, hosszú-keskeny telkekkel rendelkezik. Az épületek gerince az utcákra merőleges. A funkcióvesztés következtében a foghíjakon új épületek épültek, amelyek több helyen már-már kertvárosi utcaképet kölcsönöznek a területnek, ugyanakkor illeszkednek a hagyományos, utcára merőleges gerincű beépítéshez. A település központja felé érve, az eredeti telekszerkezet megtartásával, laza családi házas beépítés alakult ki, a kertvárosias-laза karakter építészeti jegyeit hordozza. A település városiasodása „gyerekcipőben” jár. Balkányban alig található a kisvárosokra jellemző városias karakterű épületek.



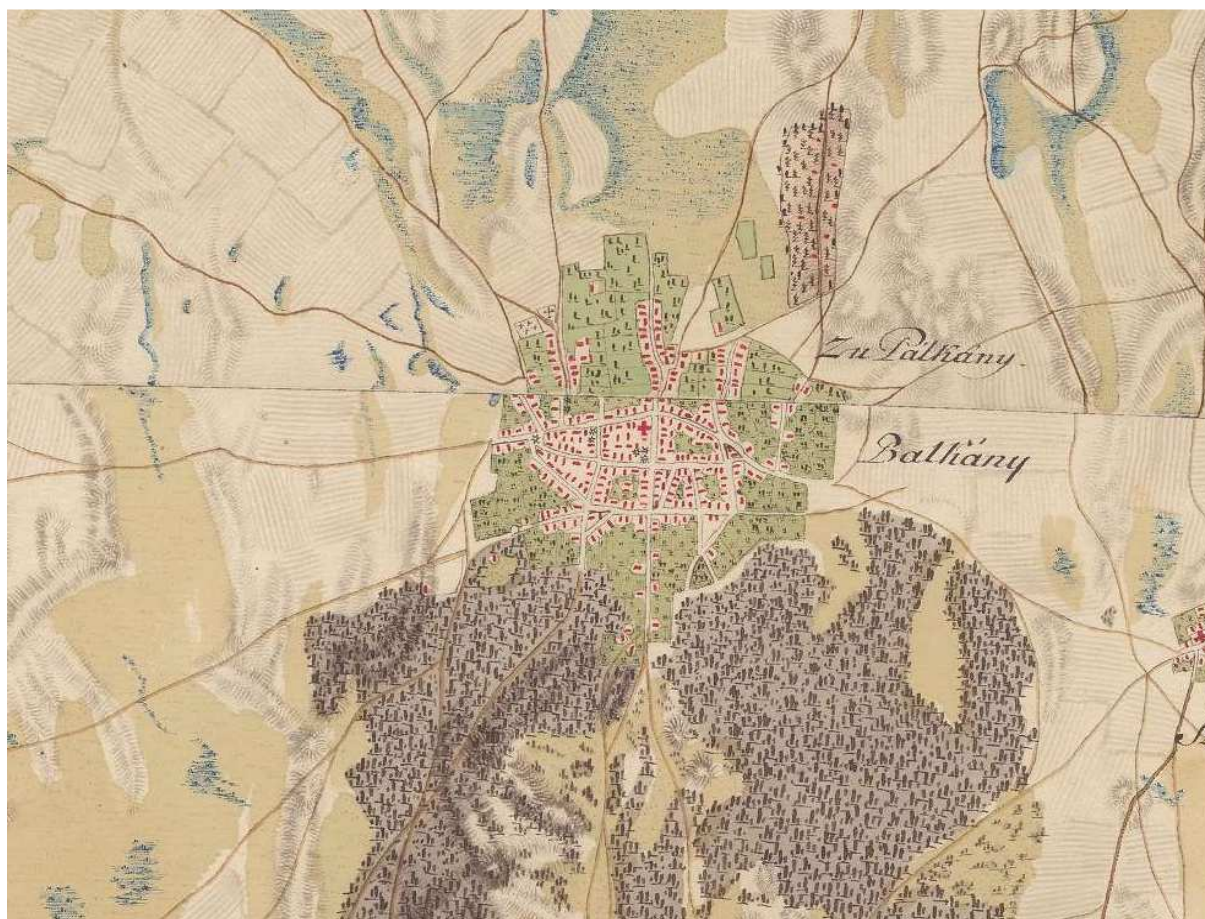
Saját szerkesztés

## 1.14.6. Az épített környezet értékei

### 1.14.6.1. településszerkezet történeti kialakulása, történeti településmag

*A neve a balkány vizenyős, lápos hely jelentésű tájszóból származik, amely valószínűleg a törökből került a nyelvünkbe. Más források szerint a geszterédi csata idején Szent László és Bali kán ütközött meg egymással, és a városnév Bali kán nevének módosulata.*

Balkány mint lakott település először 1214-ben szerepelt a Várad Regestumban. Őslakosai kazárok és szlávok voltak, akik beolvadtak a honfoglaló magyarok közé. A lakosság a terület magasabb pontjain telepedett le. Az alacsonyabb helyeken található, a Nyírségre egykor igen jellemző áthatolhatatlan nyírvizek védelmet nyújtottak az ellenséggel szemben. A falu 1328-ban már templommal rendelkezett, András nevű papját említi a tizedjegyzék. A mai református templom homlokzata román kori nyomokat is őriz. A tulajdonosa gyakran változott: 1417-ben az álmosdi Csire családnak voltak itt birtokai. 1430-ban földesurai a Kállay család tagjai voltak, majd a Czudar családé lett. 1440-ben a Rozgonyiak vették zálogba a Czudar családtól, 1475-ben pedig már a petri Ders családot találjuk itt mint birtokost. 1477-ben a település birtokosa a Szokoly család volt.



Első katonai felmérés (1763-1787)

Nagykálló várának felépítése (1570–1573) nagyban befolyásolta a település fejlődését, hovatartozását. A törökök Nagykállót 1578-ban el akarták foglalni, és a csata küzdőtereként Balkány egyik tanyája, Görénypuszta környékét választották. A vár elfoglalása nem sikerült a török hadnak, azonban a környék szinte minden falvát elpusztították, kirabolták. Balkány, Guth, Szakoly és a szintén balkányi határban fekvő, de a pusztítás után fel nem épülő Görény, valamint Perked községek teljesen elnéptelenedtek. Aba ekkor – a szájhagyomány szerint a török basa szeretőjének birtokai voltak itt – elkerülte a pusztulást. A törökök kiűzése után a település gyorsan felépült és megerősödött, Aba népe is a védettebb Balkányba települt át.<sup>3</sup>

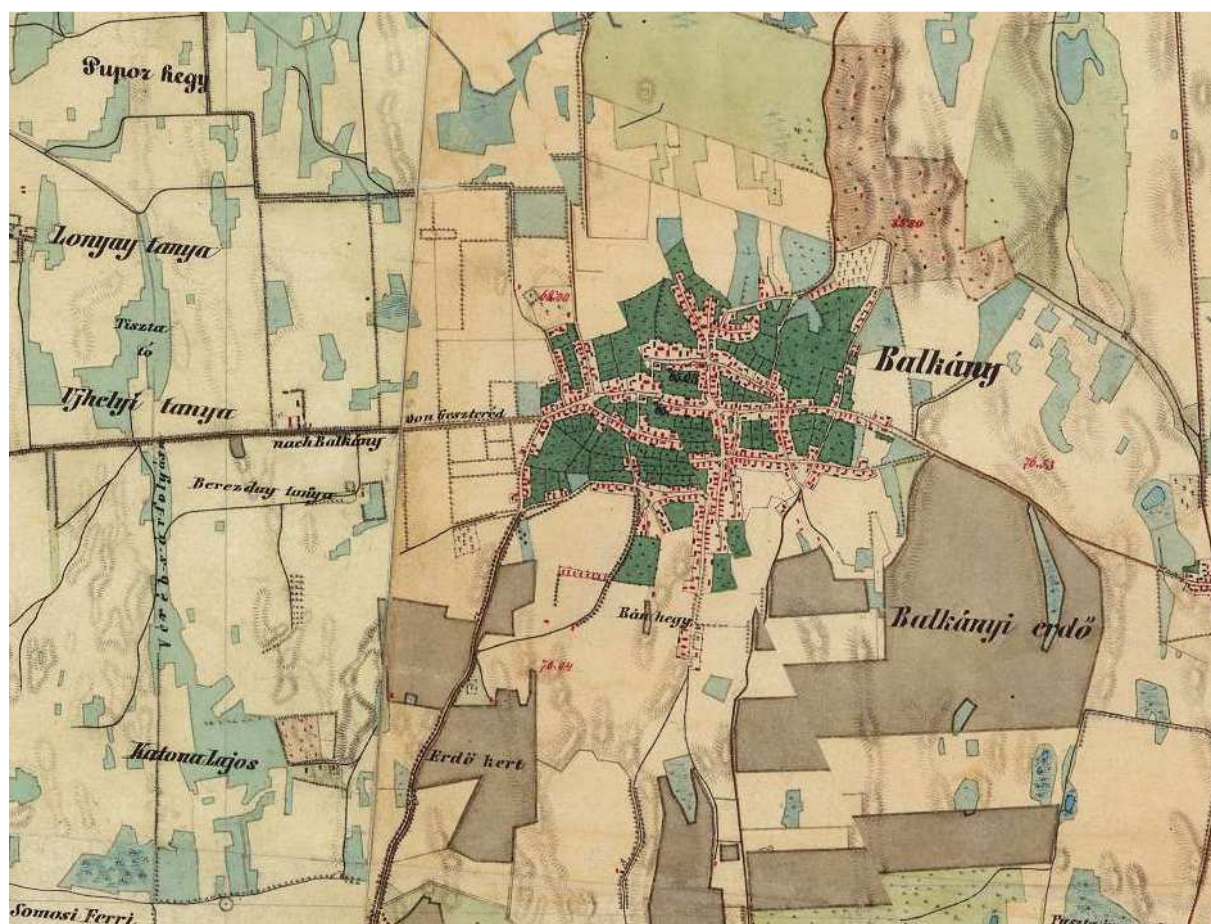
<sup>3</sup> Forrás: wikipédia



A II. Rákóczi Ferenc által vezetett szabadságharc Balkányt is érintette. A lakosok közül 83 lovas (5 kompánia) és mintegy 70 gyalogos katona állt a fejedelem zászlaja alá. Részt vett a szabadságharcban Gencsy Zsigmond földesúr is, aki előbb (1703–1705) Károlyi Sándor mezei lovasezredének, majd 1705 őszétől haláláig a korábbi Kaszás Pál-féle lovasregimentnek volt a parancsnoka. Gencsy Zsigmond az 1706. augusztus 10. előtti napokban hunyt el a Karika-hágó mellett vívott összecsapásban. A Gencsy családnak kiterjedt birtokai voltak itt a 18. században. Kastélyuk, a Gencsy-kastély ma is áll. 1715-ben a megye lakossága mindössze 26 324 lélek volt. Ebből Balkányra kb. 1000-1200 lakos jutott.

Az 1720. évi regnicolaris összeírás szerint 20 lakott jobbágytelke volt, lakói használták az akkor még lakatlan Szakolyt és az azóta is puszta Abát. Az 1772-i úrbérrendezés során az előbbi századbeli birtokosai közül már senkit sem találtak itt. Tizenegy nemes birtokosa közül a gróf Barkóczy, Gencsy és Pribék családnak volt benne nagyobb része. Lakói: 19 telkes jobbágy és 10 házas zsellér, akik 9 hétnyolcad telket használtak.

1839-ben a megye egyik legnagyobb faluja volt 3006 lélekkel. 1844-ben tagosítást hajtottak végre: eszerint a nemesi jogon bírt földterületeket teljesen elkülönítették az úrbéres birtoktól. Az úrbéres illetményeiket a birtok felől eső határrészen a nagykállói és perkedői út között kapták meg. Balkány népessége ekkor már megközelítette a 3000 főt. Az 1848–49-es forradalom és szabadságharc idején kb. 30 főt toboroztak Balkányból katonának. 1849 januárjában a helyi református gyülekezet felajánlotta templomuk harangját ágyúöntés céljára.



Második katonai felmérés (1806-1869)

1848-ban 438 zsidó élt Balkányban, a legtöbbjük kereskedő volt, de jelentős volt a kézművesek és az iparosok száma is. Feltűnően magas volt közöttük a kultúrával, hitélettel foglalkozók aránya. Orvosa 1850 óta van Balkánynak. Az első orvosok: Weinberger Herman, László Elek, Bauer Lőrincz és Leitner András voltak. 1855 körül dalegylet alakult. 1858-ban létesült a posta. A heti vásárok jogát 1859-ben kapta a település. Az első gyógyszerter 1864-ben nyílt meg, a gyógyszerész Kékesi Imre volt. 1870-ben Balkánynak 413 háza és 3997 lakosa volt, határa 14 421 kataszteri hold. A kiegyezés után is folytatódott a fejlődés: 1875-ben olvasóegylet, 1877-ben gazdakör, ugyanebben az évben az iparos ifjúság számára olvasóköri alakult.



1878-ban Balkány országos vásártartási jogot kapott, a vásártér a mai Kossuth-kert helyén volt. 1880-ban kisebb földrengés ráta meg a települést, a házak kéményei is ledőltek. A postához 1893-ban távírdát kapcsoltak. 1897-ben alakult meg a helyi takarékpénztár. 1900-ban 444 házban 4390 lakos élt, 15 527 kataszteri hold területen. 1909-ben megnyílt a környék első óvodája Balkányban (óvónő: Szentgyörgyi Amália). 1910-ben létesítették a postán az első távbeszélőállomást. A 19. század végén az évi népszaporulat meghaladta a 100 főt.

Az első világháborúban 385 balkányi lakos teljesített katonai szolgálatot. Ebből 107 rokkant lett, 72-en meghaltak. A földreform törvény keretében 1922-ben Balkányban is volt „földosztás”. A Gencsy- és Lónyai-birtokból osztottak szét néhány hold földet a leszerelt katonák között. A második világháborúban Balkány férfilakossága közül 900-an vettek részt mint frontkatonák. Közülük legtöbben 1942-43 telén a doni katasztrófában estek el. A város neve a 20. század elején Nyírbalkány volt. 1945-öt követően feleslegessé vált a Nyír- előtag használata, így elhagyták azt a megnevezésből.



Harmadik katonai felmérés (1869-1887)

Balkány 1971-ben nagyközség, 2004-ben pedig város lett. A városban és környékén is jelentős károkat okozott a 2010-es júniusi vihar. A nagyon erős szél lakóházak tetejét bontotta meg, kéményeket borított le, fákat döntött ki. A legsúlyosabb károk Balkányban és környékén keletkeztek. A városban tetőket bontott meg az orkánszerű szél, szinte minden utcában voltak sérült házak, melléképületek. Cibakon egy húszhektáros erdő fáit 45 fokos szögben mozdította ki a földből a vihar.

**1.14.6.2. Régészeti terület, védett régészeti terület, régészeti érdekű terület**

Balkány régészeti lelőhelyei

Azonosító	Lelőszám	Alsószám	Név	Érték	Helyrajzszám
47358	0	1	Balkány határbéli homokfűvásból	Általános	
47359	0	2	Balogh-tanya környéke	Általános	
47360	0	3	Varébsár-dűlő, egykori Gaál Elek féle	Általános	
47361	0	4	Balkány határa	Általános	
47362	0	5	Balkány határa II.	Általános	
47363	0	6	Perkedpuszta	Általános	
47368	0	7	Tót-apa-dűlő	Általános	
47369	0	8	Nyírbalkány	Általános	
47370	0	9	Balkány határa	Általános	
47371	0	10	Balkány határa II.	Általános	
47372	0	11	Abapuszta	Általános	
47373	0	12	Abapuszta	Általános	
47374	0	13	Abapuszta	Általános	
47375	0	14	Abapuszta	Általános	
33002	1	0	Abapuszta	Általános	0671/3
33003	2	0	Abapuszta II.	Általános	0671/3
33004	3	0	Abapuszta III.	Általános	0672/12, 0672/13, 0672/14, 0672/15
33005	4	0	Abapuszta IV. – Templomdomb	Általános	3884, 3883/1, 3883/2, 3881/3, 3812
33200	5	0	Abapuszta V.	Általános	3813, 3814
35585	6	0	Rákóczi u. 6.	Területi	1, 66/1, 190/2, 191, 740, 741, 742, 743, 731/1, 731/2, 744
47354	7	0	Görénypuszta 47.	Általános	0157/12, 0157/13, 0161/1, 0161/2, 0161/3, 0158, 0196, 0197/10, 0197/11
47356	8	0	Czibakpuszta külső része	Általános	0322/4, 0322/5, 0322/6, 0322/7, 0323, 0325
47357	9	0	Szennyvíztelep	Általános	08/10, 08/11, 09, 013, 014, 06/10, 015, 4126, 4125/1, 4125/2, 4124/1, 4124/2, 4123
56673	10	0	Balkány-Abapuszta 6. lh.	Általános	
56674	11	0	Balkány-Abapuszta 7. lh.	Általános	
56675	12	0	Balkány-Abapuszta 8. lh.	Általános	
57096	16	0	Kenderes	Általános	
57099	17	0	Kenderes keleti oldal	Általános	

A nyíregyházi Jósza András Múzeum 2 db hattagú hólyagos lábperecet őriz, melyeknek átmérője 6,2 cm.

**1.14.6.3. Védett épített környezet, a helyi, egyedi arculatot biztosító építészeti jellemzők**

A helyi védelem alá vonandó épületek felsorolását az 1.14.6.9 fejezet tartalmazza.

Balkány településszerkezete halmaz jellegű, az utcák szabálytalan alaprajzúak. A hazai rendszerben összevisszaságban állnak az utcák, amelyek rövidek és zezugosak.

A település jelenlegi utcái a település központjában, már a XVII. században is így kanyarodtak.



Balkány épített környezeti emlékei:

- Műemlékek
- Helyi védelemre javasolt természeti értékek
- Közparkok
- Kegyeleti parkok, temetők területei

#### 1.14.6.4. Világörökségi és világörökségi várományos terület

A település közigazgatási területén világörökségi és világörökségi várományos terület nem található.

#### 1.14.6.5. Műemlék, műemlékegyüttes

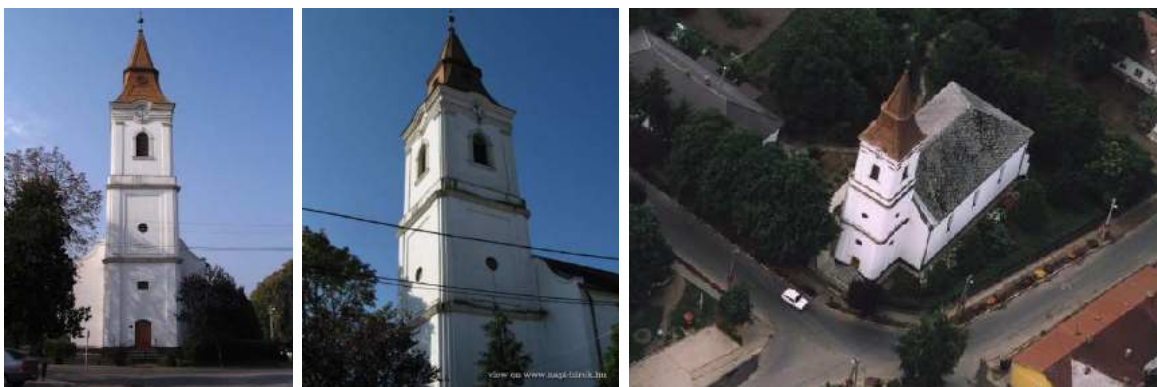
Az épített környezet legértékesebb emlékeinek és értékeinek megtartása a műemlékvédelem feladata. A műemlékek és a műemléki környezettel kapcsolatos eljárási szabályokról a Kulturális Örökség védelméről szóló 2001- évi LXIV. sz. törvény rendelkezik. Balkányban 2 darab műemléki védelem alatt álló épület található.

##### Református templom

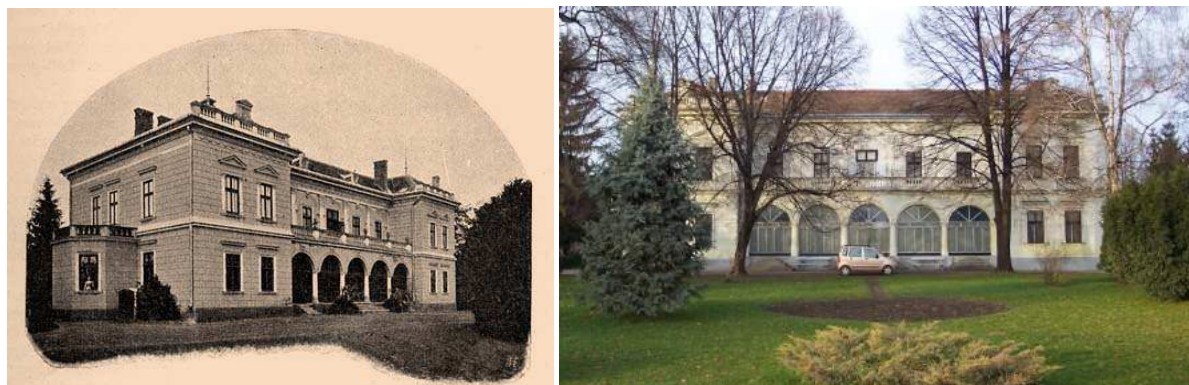
azonosító	8190
törzsszám	6120
védelem	Műemléki védelem
jelleg	Építmény
név jellemző	Mai
eredeti kategória	Szagrális építmény
eredeti főtípus	templom
eredeti típus	ref. templom
megye	Szabolcs-Szatmár-Bereg
cím	Balkány Rákóczi u.
helyrajzi szám	1
település KSH kódja	26958
földhivatal	Nyírbátor Körzeti Földhivatal
rövid leírás	

Református templom, gótikus eredetű, átalakítva és toronnyal bővítve 1719-ben, majd 1829-ben. Berendezés: szószék, 19. sz. első fele; fakarzat, eklektikus. Balkány középkori történetének legjelentősebb tárgyi emléke a mai református templom. A 14. század első harmadában már állt, azonban hosszabb ideig használaton kívül volt. A reformátusoknak először fatemplomuk volt, ami egy idő után már nem volt javítható, ezért feltehetően a 18. század elején állították helyre az üresen álló régi templomot. A templom külső falában Gencsy Sámuel epitáfiuma (sírkőlapja) található. Az épület keleti homlokzata elé a 19. század elején emelték a mai háromszintes téglából épült tornyot. A templombelső mai állapota 1829-ből való, ami teknőboltozattal fedett. A padjai barokk stílusúak. A szószék a 19. századból való, aminek a hangvezetője gazdagon faragott. Kelet-nyugat tengelyű, szabályos téglalap alaprajzú, nyugaton egyenes záródású hajó, egy keleti harangtoronnyal, kontyolt nyeregtetővel. Bejáratai a hajó déli oldalán és a keleti harangtorony tengelyében nyílnak. A harangtornyot két osztópárkány 3 szintre tagolja, melynek mezőit oldalanként és szintenként pilaszterek kereteznek. Ezekben nyílnak a földszinti szegmensíves első emeleti, fekvő ovális, a harangszinten félkörívesen záródó könyöklőpárkányos ablakai. Teljes órapárkánya felett középpárkányos gúlisívak. A hajó ívelt oromzattal kapcsolódik a toronyhoz. Északon 3 szegmensíves ablak tagolja a falat. Nyugaton a támpillérekkel záródó fal déli felében vakolattal, lizénákkal keretezett, számráthíves oromzatú, félköríves XIII. századi román kapuja áll, elfalazva. A hajó déli falának felén folytatódik a vakolt, korai építési jelzése. A déli bejárat felett számráthíves oromzatban függönyíves szemöldökdísz. E felett 3 román rézsűs résablak nyílik, valamint a keleti falrészén 2 darab szegmensíves újabb ablak. Kontyolt nyeregtetőjét múpala borítás fedi.



Gencsy-kastély

azonosító	8189
törzsszám	6119
védettség	Műemléki védelem
jelleg	Építmény
név jellemző	Mai
eredeti kategória	Lakóépület
eredeti főtypus	kastély
megye	Szabolcs-Szatmár-Bereg
cím	Balkány, Kossuth u. 7.
helyrajzi szám	63
település KSH kódja	26958
földhivatal	Nyírbátor Körzeti Földhivatal
rövid leírás	<p>Óvoda és nevelőotthon, volt Gencsy-kastély, barokk eredetű, 1774. Átépitve és emelettel bővítve a 19. sz. második felében.</p> <p>Bejáratai az utca és az udvar felől nyílnak, melyeket lépcsőfeljárókon lehet megközelíteni. Főhomlokzatának két oldalrizalitja között a földszinten 5db. dór oszlopos üvegezett árkád nyílik, arcdíszítésű zárókövekkel. Felette balluszteres kőkorlát szegélyezi a rizalitok között futó teraszt, melynek homlokzata, félkörös vakárkádjával a földszinti árkádsor ritmusát követi. Az ívek felett a teljes, növénydíszes, fogsoros párkányig kompozit fejezetes falpillérek futnak. A főhomlokzat 2- árkádsoros. 2 tengelyes, a rizalitokban a földszinten egyenes, az emeleten timpanonos szemöldökpárkányú ablakokkal. Az épület két oldalán kétszintes, csapott sarkú, vakkorlátos oromzatú toldaléképület áll, földszintjén 1. emeletén 3 egyenes szemöldökpárkányú ablakkal. Udvari homlokzatának két oldalán jelzett sarok, közepén nagyméretű terrasszal kiugró egyszintes ablak középrizalit. Földszinten 3-1- ajtó- 1-1-3 tengelyes emeletén 1-1-1-1 tengelyes. Ablakai egyenes záródásúak. A középrizalit felett vakolt falpilaszterek tagolják a homlokzatot. Összetett kontyolt nyeregtetejét hódfarkú cserép fedi.</p> <p>A kastélyban 1951-től 2007-ig állami gyermekotthon működött, ahol állami gondoskodás alatt lévő kiskorú gyermekeket helyeztek el. Távlati tervként az ingatlan bármely intézeti és idegenforgalmi funkciókkal is hasznosítható. Az épület összes hasznos alapterülete 770 m<sup>2</sup>. Fenntartója Szabolcs-Szatmár-Bereg megye Önkormányzata volt. 2009. január 14-én Seszták Oszkár – a megyei közgyűlés elnöke – átadta Pálosi Lászlónak – Balkány város polgármesterének – a kastély kulcsát, ezzel jelezve, hogy a Gencsy-kastély innentől kezdve már a városé.</p>



#### 1.14.6.6. Műemlékvédelem sajátos tárgyai: a történelmi kert, temető és temetkezési emlékhely

##### Történelmi kert

Gencsy-kastély kertjében az idős fák alkotta, elhanyagolt parkban található egy értékes ostorfa, egy ezüstjuhar és védendő a bejárati út menti tujasor.

##### Temető

A temetőterületek a városban /kivéve az 1336., 1337.hrsz-ú/ és a tanyákon mind működő temetők.

A külterületi lakott területek, tanyacsoportok mindegyikéhez tartozik kisebb-nagyobb temető. Minél inkább hanyatló, kihálófélben levő a tanya, temetője annál elhagyottabb. Temetkezéskor előnyben részesítették a homokbuckák víz ellen védelmet adó magaslatait. A temetőket ma akácerdők borítják, a sírok csak részben megközelíthetők. Ahol az aljnövényzet nem burjánzott el, ott ligetes temetőkeret találunk, mint például Kecsképusztán. A dombra való temetkezés, az érdekes körülkerített sírhantok, a régi fejfák a használaton kívüli temetőkben kultúrtörténelmi értéket jelentenek, melyek védelemre, és az elburjánzó növényzettől való megtisztításra érdemesek.

##### Zsidótemető:

Az 1638. hrsz-ú ingatlanon található a zsidótemető. Ravatalozó épület nem található az ingatlan területén. Településszerkezeti változás kegyeleti parkká minősítése indokolt.

#### 1.14.6.7. Műemléki terület: történelmi táj, műemléki jelentőségű terület, műemléki környezet

##### Történelmi táj:

Történelmi tájként kell műemléki védelemben részesíteni az ember és a természet együttes munkájának eredményeként létrejött olyan kulturális (történelmi, műemléki, művészeti, tudományos, műszaki stb.) szempontból jelentős, részlegesen beépített területet, amely jellegzetessége, egységessége révén topográfiailag körülhatárolható egységet alkot. Történelmi táj a településen található.

##### Műemléki jelentőségű terület, műemléki környezet:

Műemléki jelentőségű területként kell védeni a település azon részét, amelynek jellegzetes szerkezete, beépítésének módja, összképe, a tájjal való kapcsolata, terei és utcaképei, építményeinek együttese összefüggő rendszert alkotva történelmi jelentőségű és ezért műemléki védelemre érdemes.

Balkány műemléki környezetbe sorolt ingatlanjai helyrajzi számok szerint: 61, 62, 63, 64, 65/2/3/4/5, 66/1 /2, 67, 68, 69, 70, 71, 72/1 /2, 73 189, 190/1 /2, 191, 730, 731/1 /2, 732, 733, 734, 735, 744, 745/1 /2, 746,747, 749/1 /2, 750, 751, 752, 753, 754, 755, 756, 757, 784/ 32/ 33, 786/3 /4.

#### 1.14.6.8. Nemzeti emlékhely

A nemzeti emlékhely a nemzet történelmében meghatározó jelentőséggel bíró helyszíne, amely a magyar nemzet, illetve a magyar és az ország területén élő nemzetiségek összetartozását erősítő és identitásképző jellegénél fogva a nemzet önképében kiemelkedő fontossággal bír, továbbá amely országos jelentőségű állami megemlékezés színhelye lehet, és amelyet az Országgyűlés törvénnyel nemzeti emlékhellyé nyilvánított.

A település közigazgatási területén nemzeti emlékhely nem található.

### 1.14.6.9. Helyi védelem


#### Helyi jelentőségű védett természeti területi értékek

Helyi jelentőségű védett természeti területeknek nevezzük a települési önkormányzat által, rendeletben védetté nyilvánított természeti területeket. Védelmi kategóriájukat tekintve lehetnek természetvédelmi területek (TT) vagy természeti emlékek (TE) is.

A Hortobágyi Nemzeti Park alapján az alábbi területek országos jelentőségű természeti területként vannak nyilvántartva. 0171/4; 0171/5; 0171/23; 0172; 0173/2; 0176; 0177; 0178; 0179; 0180; 0184; 0186; 0188; 0189

#### Helyi jelentőségű védett természeti értékek

Védendő természeti érték

Védendő természeti érték		
Helyszín	Helye	Megjegyzés
Csiffytanya	Külterület, Csiffytanya hrs. 0390/7	Balkány legidősebb fája a Mamutfenyő (Sequoiadendron giganteum), környezetéből kiemelkedve tájképi elemként is jelentős. Törzsátmérője 200 cm.  Hazánk egyetlen a Dunától keletre növényő mamutfenyője.
Gencsy-kastély kertje	Belterület Kossuth u. 9-11.	140 cm átmérőjű ostorfa, 100 cm átmérőjű ezüstjuhar, bejárati út menti tujafasor
Újhelyi kastély parkja	Külterület Újhelyi tanya hrs. 0289/1	Az egykori parkból megmaradt faegyedek: 2 platánfa, korai juhar, fekete fenyő, jegenyenyár, kocsányos tölgy
Művelődési ház udvara	Belterület Kossuth u. 3.	A körül betonozott japán akác, valamint a kertben található egyéb fák – ostorfák, vadgesztenye, japán akác – védendő.
Rendőrség udvara	Belterület Szakolyi út	Két idős vad gesztenye fa védendő.
Általános iskola területe	Belterület Kossuth u. 5-7.	Korai juhar és platán fák védendő.
Református templom előtt	Belterület Rákóczi utca	Vad gesztenyék védendő.
Sütőüzem előtt	Belterület Kossuth u. 13.	Vad gesztenyék védendő.
A volt TSZ-re vezető út mentén	Belterület Bocskai utca	Vegyes hárs és fűz fasor védendő.

#### Helyi építészeti értékek

Helyi építészeti értékek, minden olyan építészeti, történeti, néprajzi szempontból jelentős egyedi vagy együttes alkotás (épület, építmény, épületegyüttes, utcakép), valamint az ezeket körülvevő építészeti környezet, ami nem minősül műemléknek.



A város településrendezési tervében a következő ingatlanok helyi építészeti értékvédelemmel rendelkeznek:

- Városi könyvtár
- Városi Rendőrkapitányság (Gödény-kúria)
- Kripta a Damjanich temetőben
- Görög katolikus templom
- Lichtenstein-kúria
- Görénypusztai gazdasági épület



Városi könyvtár



Rendőrség (Gödény-kúria)



Gencsy-kúria



Görög katolikus templom



Görénypuszta melléképület



Lichtenstein-kúria

### 1.14.7. Az épített környezet konfliktusai, problémái

Az elhanyagolt helyi védelemre javasolt építmények állapotának felmérése, ennek alapján intézkedési terv kidolgozása szükséges. A leromlott állapotú, elhanyagolt házak, lakóépületek felújítását el kell érni az ott lakók együttműködésével, bevonásával.

Továbbá környezeti és tájhasználati konfliktus forrása:

- az extenzív területhasználat,
- a csatornázatlanság, a kommunális hulladék elhelyezésének és kezelésének nem elfogadható megoldása,
- az úthálózati hiányosság, ami miatt a város belső forgalma is túlzottan a központra terhelődik,
- a belvízelvezetés nem teljesen megoldott belterületen, vagy közvetlen szomszédságában lévő lefolyástalan területek állapota, megléte,
- az épített környezet terén a szakszerűtlen építészeti gyakorlat

A város utcafásítottasága jelenleg szintén nem kielégítő, bár a település valamennyi utcája rendelkezik utcai zöldsávval, a fasorhiány továbbra is jellemző. A virágos területek arányának növelése, valamint a meglévő települési zöldfelületek védelme, fejlesztése mind minőségi, mind mennyiségi vonatkozásban szükséges. A település környezeti állapota megfelelőnek mondható. Jelentős mértékű szennyezőanyag kibocsátás nem jellemző egyik gazdasági tevékenységet végző vállalkozásra sem a közigazgatási területén. A levegőminőség állapota kedvezőnek mondható, a légszennyezés mértéke nem haladja meg a jogszabályok által előírt egészségügyi határértéket. A lakossági emisszió elsősorban a fűtési szezonban jelentkezik, a közlekedési eredetű légszennyezés esetében a településen áthaladó közlekedési út térségében meghatározó mértékű. Jelentős porterhelést okozhatnak a levegőben a város és környékén jellemző gyengén humuszos talajok. Az ipari jellegű légszennyezőanyag-terhelés nem jellemző a településre.

## 1.15. Közlekedés

### 1.15.1. Hálózatok és hálózati kapcsolatok

A közúti közlekedés fő tengelyvonalait a megyében az M3-as autópálya, és a 4., 36., 38., 41., 49. számú főutak jelentik. Az utak mennyisége összességében megfelelő, a települések közti úthálózat sűrűsége kedvező, meghaladja az országos átlagot. Az útállomány összetétele is sokat javult: a 100 km<sup>2</sup>-re jutó főútvonal-sűrűség a megyében már alig maradt el az országos átlagtól, és a mellékutak sűrűsége sem sokkal magasabb már az országos átlagnál. Összességében viszont továbbra is inkább a mellékutak dominanciája a jellemző.

A megye kedvezőtlen elérhetőségét az M3 autópálya Nyíregyházaig történő megépítése javította, viszont továbbra is hiányzik néhány főút, amely az egyes kistérségeknek az autópályához való gyorsabb kapcsolódását biztosítaná. A meglévő hálózat struktúrája az M3-as autópálya Vásárosnamény felé történő továbbépülésével folyamatosan átrendeződött. A további útszakaszépítések megtörténtek Nyíregyháza felől Magytól és Ófehértótól délre, Vásárosnamény felé, az autópálya a kistérség északi szélén halad, és Nagykállónál kijárata létesült. Az autópálya megépítésével nagyobb átmenő teher és személyforgalomra lehet számítani, de ezzel összefüggésben a 41.sz. kl. úton a forgalom jelentős visszaesése eddig még nem következett be.

A legközelebbi repülőtér Debrecenben és Nyíregyházán található. A román, szlovák és ukrán határ elérhető távolságban van.

### 1.15.2. Közúti közlekedés

Balkány Város területét az országos főúthálózat nem érinti, a Szabolcs-Szatmár-Bereg megyén keresztülhaladó 4.sz., 41. sz. és 471. sz. főutak révén a település elérhetősége közvetve mégis megoldott. A település közvetlen elérhetőségét biztosító utak:

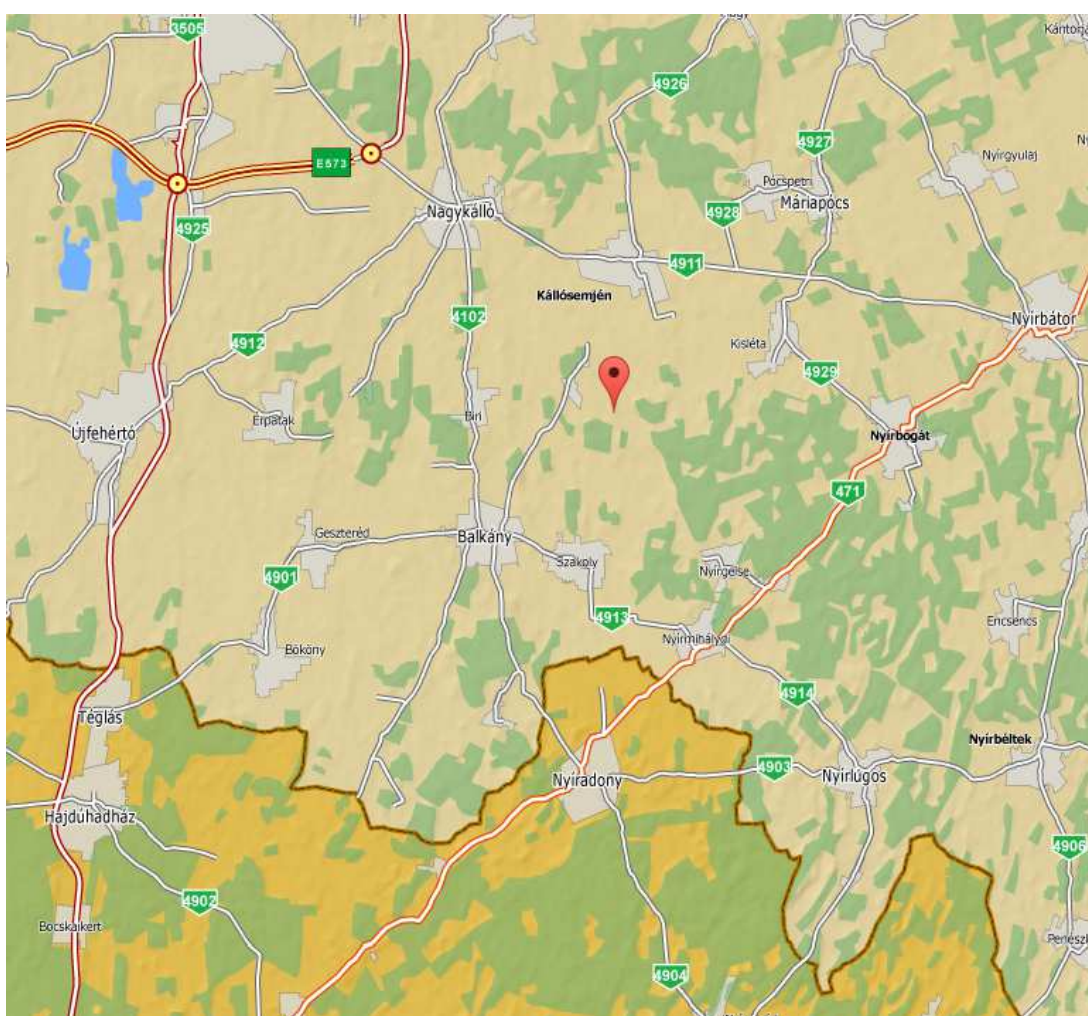
- 4102. sz. forgalmi út (Nagykálló-Nyíradony), amely települési főút,
- 4913. sz. forgalmi út (Balkány-Nyírmihálydi), települési főút,
- 4901. sz. forgalmi út (Balkány-Hajdúhadház-Téglás), települési főút.



A központi belterületről kiinduló, a főbb irányokba (Biri, Geszteréd, Szakoly, Nyíradony, Perkedpuszta) vezető külterületi utak szilárd burkolattal ellátottak. A külterületi lakott helyeket egymással összekötő dűlőutak, melyek egyben a mezőgazdasági táblák és a majorok megközelíthetőségét is biztosítják, burkolat nélküli földutak. Igen fontos szerepet töltenek be a település életében, ezért minden évszakban való járhatóságuk létfontosságú lenne. Perkedpuszta, Abapuszta és a külterületi lakott helyek együttes szerkezetűek, domináns hálózati elemük az őket feltáró környezeti adottságokhoz alkalmazkodó dűlőút.

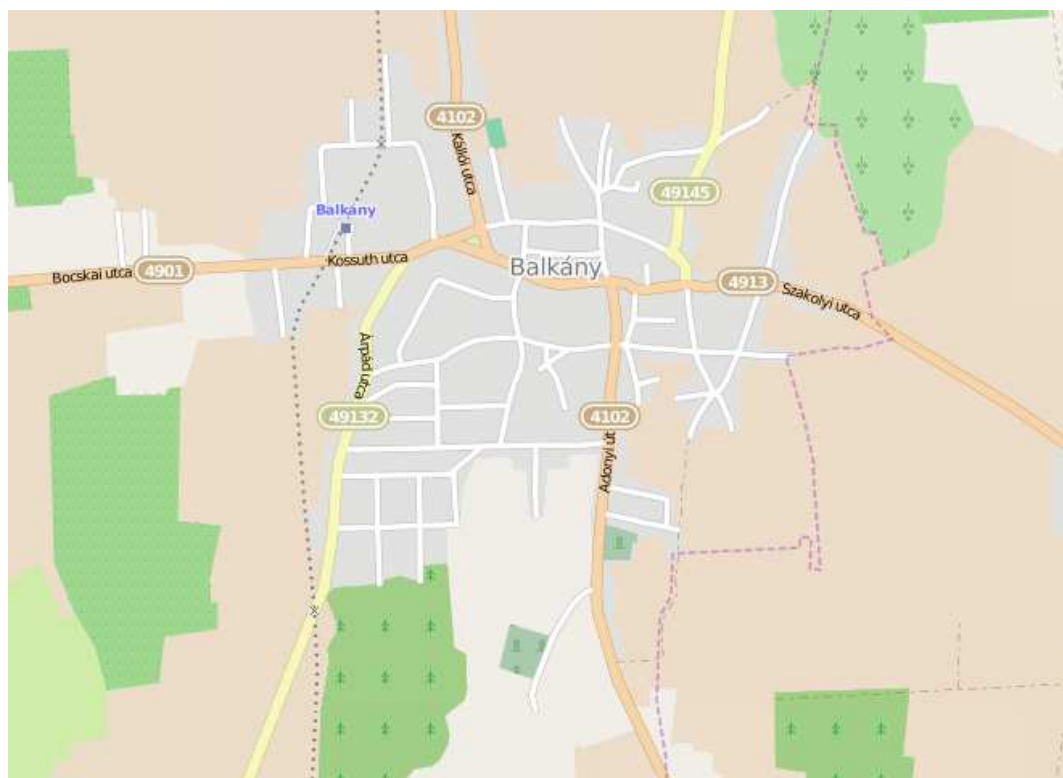
A településen alapvetően a személygépkocsi forgalom a domináns. A városközponton keresztülhaladó 4102. sz. forgalmi úton jelentős a közúti forgalom ma még elviselhető nagyságú. A jövőben tervezett fejlesztések hatására várhatóan növekszik a település közlekedési forgalmi tárgyú terhelése, így szükségessé válhat egy közlekedési gyűrű kiépítése Balkány települése körül.

A tanyavilág lakosait kiszolgáló tömegközlekedés szintén nem megfelelő (ritka járatsűrűség, kevés buszmegálló). A Szociális és Gondozási Központ biztosít a tanyasi lakosok számára rugalmas közlekedési rendszert, az alábbiak szerint: az intézmény 4 személyszállító járműve segítségével egyéni igények alapján, előzetes bejelentkezési rendszerben szállítja az utasokat, elsősorban Balkányba.



Forrás: útdat





Forrás: útdat

A város korábban saját vasútállomással rendelkezett, azonban a szignifikáns módon személyszállításra használt Nyíregyháza-Nyíradony 112. számú vasútvonal gazdaságos üzemeltetése nem volt megoldható, így 2007-ben megszüntetésre került.

Kerékpáros úthálózat a településen kiépített, a városon belüli közúti forgalom jelenleg nem is indokolja a kiépítést. A tanyavilágból érkező kerékpárosok biztonságos utazása viszont nem megoldott. A legtöbb becsatlakozó külterületi útra jellemző a keskeny nyomtáv és az egyre növekvő teherforgalom miatt a város környékén mihamarabb indokolt lenne a kerékpárút-hálózat kiépítése. Elkészült a Nagyállói kistérség megbízásából a Téglás-Szakoly települések közötti kerékpár-úthálózat terve, mely keresztülhalad Balkány településen is.

A legközelebbi repülőterek Debrecenben és Nyíregyházán találhatóak, a romániai és ukrainai határátkelők pedig igen közel vannak a városhoz.

### 1.15.3. Községi közlekedés

#### 1.15.3.1. Közúti

Balkányban a közúton történő közösségi közlekedésre a Szabolcs Volán Zrt. járatai adnak lehetőséget. A vasúti közlekedés megszűnésének hatására a buszjáratok számát növelni kellett, közel azonos számú járat biztosítja az összeköttetést Balkány és Debrecen (15 járat), valamint Balkány és Nyíregyháza (20 járat) között, melyek a településen áthaladva, több ponton is megállnak. A buszjáratok többnyire a két megye irányába történő közlekedési kapcsolatokat szolgálják, célcsoportját az alap-, és középfokú oktatási intézményekben tanuló diákok, a szakrendelésekre, gyógykezelésekre járó lakosok, a kistérségi (nagyvárosi) közösségi funkciók, illetve a munkahelyük elérésére használó utasok alkotják. A buszjáratok jelenleg kielégítik a lakosság elsődleges igényeit, viszont a késő esti órákban nincs buszjárat, így a másodlagos igények kiszolgálása, mint pl.: a nagyobb városokban szórakozás, kikapcsolódás nem megoldott.

#### 1.15.3.2. Kötőpályás

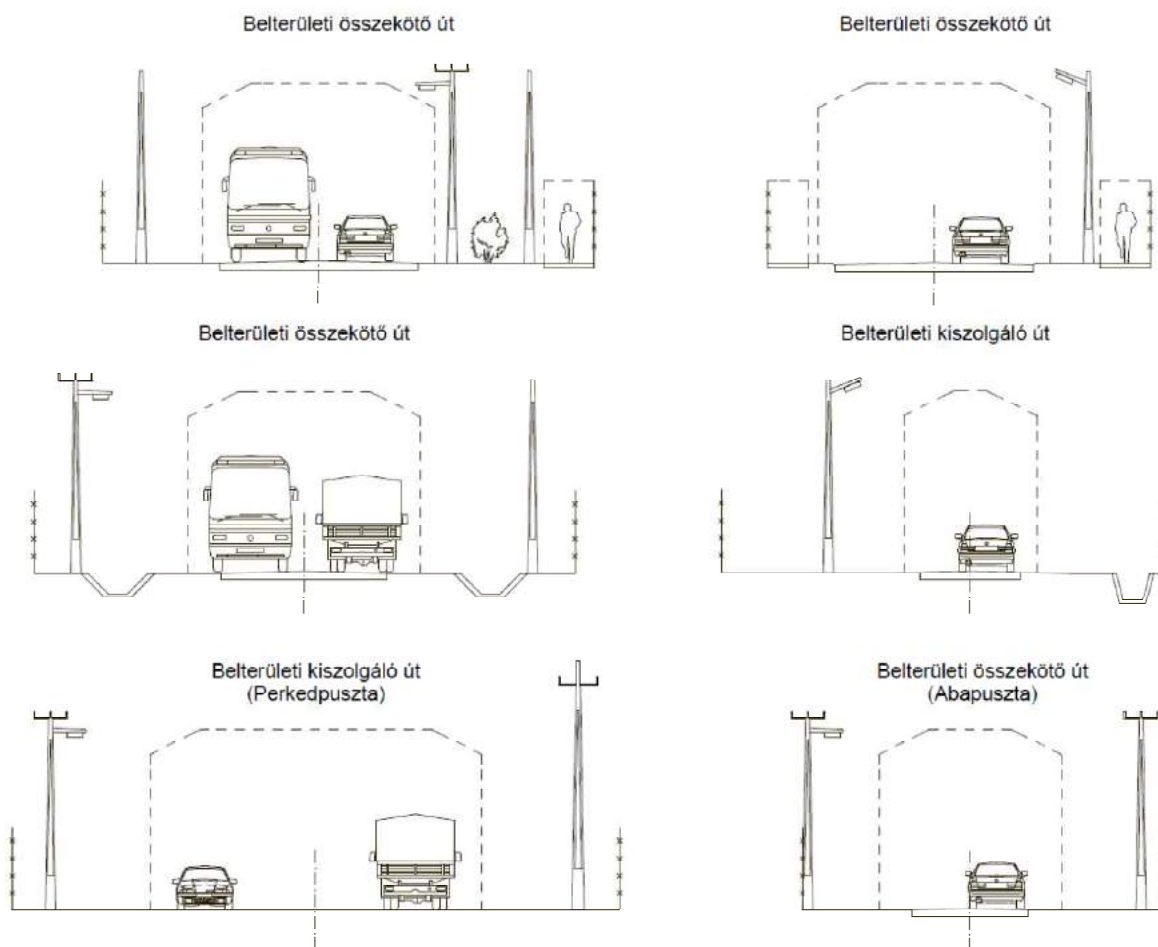
A település közigazgatási területén 4 vasúti megállóhely található: Görénypuszta, Balkány, Cibak, Abapuszta, melyek a MÁV 112-es számú vasútvonalán találhatóak. A személyszállítás 2007. március 3.-a óta szünetel.

#### 1.15.4. Kerékpáros és gyalogos közlekedés

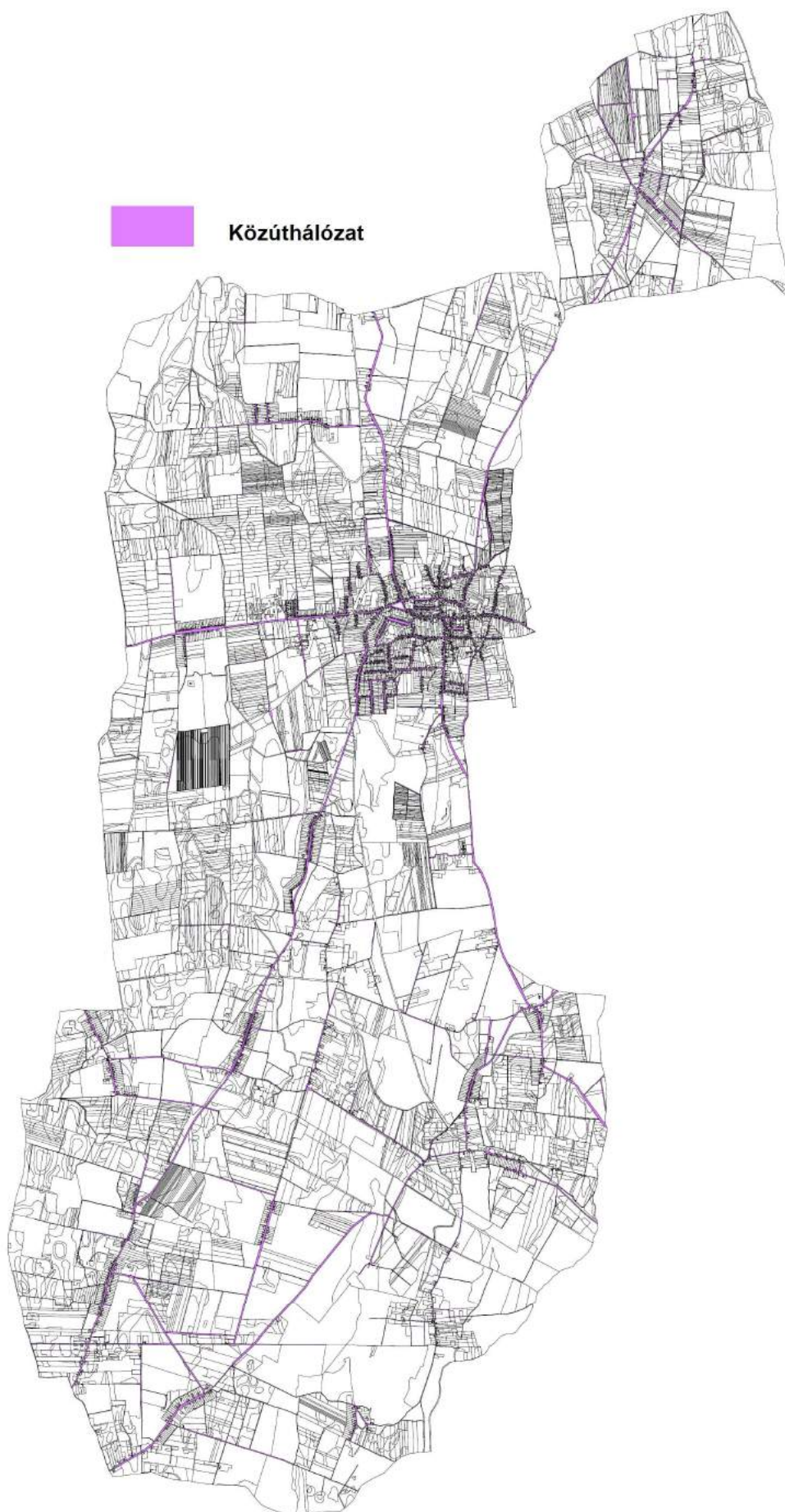
Kerékpáros úthálózattal a település nem rendelkezik. A városba érkező kerékpárosok biztonságos utazása nem megoldott, az utakra jellemző a teherforgalom és a keskeny nyomtáv.

#### 1.15.5. Parkolás

A hosszú, valamint a nagytávú útemben a parkolóhelyek számát a mindenkor érvényben lévő parkoló szabványok szerint, lehetőség szerint ingatlanon belül kell biztosítani. A város központjában a parkolások a szűk utcákban nehezkeseek és kevés is van belőle.



Minta-keresztmetszvény – forrás saját szerkesztés





## 1.16. Közművesítés

Egy térség közműellátottsága az egyik legfontosabb tényező a vállalkozások működési környezetében, meghatározó szerepe van egy terület tökevonzó képességének alakulásában, a víz-és szennyvízcsatorna ellátás pedig következtetni enged továbbá a lakosság életminőségének szintjére is.

### 1.16.1. Víziközművek

#### 1.16.1.1. Vízgazdálkodás és vízellátás (ivó-, ipari-, tűzoltó-, öntözővíz, termálvíz hasznosítás)

A település területén közüzemű vízellátó hálózat üzemel, melyet a NYÍRSÉGVÍZ ZRT. működtet. A vízmű Szakoly településsel közösen Szakoly külterületén a közigazgatási határ mellett létesült, Balkány területén csak 1 db mélyfúrású vízmű kút található. A településen kiépített vízvezeték hálózat körvezetékes rendszerű, a csővezeték anyaga azbesztcement nyomócső, illetve KM PVC, a nyomástartást 380 m<sup>3</sup>-es víztorony biztosítja.

A tűzoltóvíz szükségletet, illetve a vezetékmosást földfeletti tűzcsapok biztosítják, melyek ellátottsága 100%-os. A település külterületén elhelyezkedő lakott területek közül a települési vízhálózatról ellátott Görénypusztá, Petőhalom-dűlő, a Cibaki területrész, Csiffy tanya, Dezső tanya, és Kovács tanya, önálló törpe vízművel rendelkezik Perkedpuszta és Abapuszta területe, ahol a vízellátást mélyhívású kútra telepített GRUNDFOS típusú vízellátó berendezés biztosítja. Perkedpuszta ivóvíz-hálózat kiépítése folyamatban van. A vízművek vízjogi üzemeltetési engedéllyel rendelkeznek, a kutakból kitermelt vizet vas-, mangántalanítják.

A vízmű kapacitása a jelenlegi igényeket részben elégti ki, Perked- és Abapusztai törpe vízművek kapacitása a csúcsigények kielégítésére elégtelen.

#### 1.16.1.2. Szennyvízelvezetés

A kiépített csatornahálózat gravitációs rendszerű. Az egyes vízgyűjtőkről lefolyó szennyvizet szennyvízátemelők továbbbítják a befogadó szennyvíztelepre, a hálózat anyaga azbesztcement nyomócső, illetve KG PVC csatornacső, melyen kör alakú öntöttvas fedlappal fedett tisztítóaknáknak épültek.

A települési kommunális szennyvizek befogadója a belterületi határtól 500 m-re található szennyvíztelep, ahol a szennyvíztelep teljes oxidációs, eleveniszapos rendszerű, kapacitása 500 m<sup>3</sup>/d, és 50 m<sup>3</sup>/d folyékony hulladék befogadására alkalmas. Az oxidációs árkos tisztítás, illetve az iszapkezelés módja a belterület közelsége miatt fertőzésveszélyt jelent, az oxidációs folyamatok részére biztosított levegőztető szerkezetek alulméretezettek. A szennyvíztelep üzemeltetési vízjogi engedéllyel rendelkezik. Az ellátottság 70%-os, a tisztított szennyvizek befogadója a VII/3-3 sz. oldalág.

Az ivóvízzel ellátott külterületi lakott helyek közül csak Abapuszta rendelkezik szennyvízcsatorna hálózattal, az itt keletkező szennyvizek befogadója a nyíradonyi szennyvízcsatorna hálózat, illetve szennyvíztelep.

#### 1.16.1.3. Csapadékvíz elvezetés, felszíni vízrendezés

A település területére hulló csapadékvizek elvezetésére a közlekedési utak mentén részben zárt csőcsatornák, részben nyílt árkok létesültek, a feladat ellátója az Önkormányzat.

Az elvezetett felszíni vizek befogadója a VII. sz. főfolyás rendszeréhez tartozó ágak, mellékágak, melyek üzemeltetője a FETIVIZIG, illetve a Helyi Vízgazdálkodási Társulat.

A külterületek területe vízrendezett, ahol a vízvezetés megoldott, de a rendszeres karbantartás hiányzik, melyet közmunkások bevonásával próbálnak megoldani.

## 1.16.2. Energia

### 16.2.1. Energiagazdálkodás és energiaellátás (villamos energia, közvilágítás, gázellátás, távhőellátás és más ellátórendszerek)

#### Villamos energia

Balkány villamos energiaellátását az E.on Zrt. nyíregyházi 120 kV-os gerincvezetékére csatlakozó al-állomásból indított 20 kV-os kiszálló vezeték biztosítja. A megtáplálás keretbe fogja a települést, külterületen Balkány és Cibakpuszta között 120 kV-os gerincvezeték található.

A szabályozási terv készítésénél fontos szempont a megfelelő védőtávolság betartása, mely a 20 kV-os hálózathoz 5 m, a 120 kV-os hálózathoz 13 m. A kiszálló 20 kV-os vezeték 0402 jelzőszerű, ahol a hálózat döntően légvezetékes, melyekről csatlakoznak a különböző típusú transzformátor állomások.

Az állomások elsősorban oszlopon szereltek, ezen belül találhatunk FOTR, BOTR és VOTR típusokat is, a nagyobb felhasználóknál –ipari, mezőgazdasági – EHTR és egyéb falazott építéseket is találhatunk. A meglévő transzformátorok kapacitásával lehet számolni a további fejlesztések esetében is belterületen, míg a külterületen az állomásokban felszerelt transzformátorok cseréje lehet megoldás.

A jelenlegi szekunder 0,4 kV-os hálózat légvezetékes, oszlopon szerelt, az utak mentén és a közterületeken a tartóoszlopok egyben a közvilágítási feladatot is ellátják a rájuk szerelt világító testekkel, melyek korszerűsítése megtörtént. Az egyes ingatlanok légvezetékekkel és földkábelekkel csatlakoznak a szekunder hálózathoz. A meglévő 20 kV-os hálózat további fejlesztési igényeket kielégít.

A településkép javítása érdekében a jelenlegi szabadvezetékes rendszer helyett földkábeles rendszer kiépítése javasolt van szükség a központi területek környékén, valamint a főutak környékén.

#### Gázellátás

A település és a külterületi lakott helyek vezetékkel földgázzal részben ellátottak, a megépült gázelosztó hálózatok körvezetékes rendszerűek. A vezetékhálózat anyaga KPE gázcső, a települési ellátottság 57,3%-os.

Nincs gázvezeték-hálózat az alábbi településrészekben: Görénypuszta, Perkedpuszta, Kismogyorós, Nagymogyorós, Trombitás, Nádas tanya, Déssy tanya, Tormáspuszta, Táncsics telep (Bay tanya), Petritanya, Vecser, Jármtyanya, Csiffytanya

#### 1.16.2.2. Megújuló energiaforrások alkalmazása, a környezettudatos energiagazdálkodás lehetőségei

A városban jellemző az alternatív energia használat terjedése. Az önkormányzati fenntartású intézmények energiaellátást részben napelemek segítségével oldják meg, az Önkormányzat pályázati forrásból a polgármesteri hivatal és az iskolák épületét látta el napelemekkel. Az önkormányzat 2013.-ban 4 darab biokazán beépítésére pályázott sikeresen, melynek keretében a Polgármesteri Hivatalban, az Önkormányrodában és a Szivárvány Óvoda és Bölcsőde két épületben egy-egy kazán került elhelyezésre. A Tiszakanyár településsel közösen vásárolt ágaprító géppel előállítható a kazánhoz szükséges fűtőanyag.

A megújuló energia felhasználása a lakosság körében is megjelent, valamint egyes üzemek, telephelyek energia ellátásában is szerepet játszik (Gál Tüzéip – szélérőmű, Karászi Tüzéip – napelem, Dombka 2003 zRt – biogáz-üzem).

#### 1.16.2.3. Az önkormányzati intézmények energiahatékonysági értékelése

Az épületek energiahatékonyságáról nem áll rendelkezésre felmérés. Ennek pótlására törekedni kell.

Az önkormányzat törekszik az energiahatékonyság növelésére – nyílászárók cseréjére, homlokzati hőszigetelésre, fűtéskorszerűsítésre. Az alternatív energiahasználat erősítésével a település ökológiai lábnyomát csökkenti.

### **1.16.3. Elektronikus hírközlés (vezetékes elektronikus hálózat, vezeték nélküli hírközlési építmények)**

A település vezetékes és mobil szolgáltatással rendelkezik, a vezetékes szolgáltató a T-Com, míg mind három mobil szolgáltató elérhető. A távközlési hálózatra a Geszteréd felől érkező körzetkábelrel van elérési lehetőség. Balkány várost optikai kábel köti össze a 42 primer körzet központi településével, Nyíregyházával.

A helyhez kötött telefon-, műsorelosztó- és internet szolgáltatás fejlesztésére és a meglévő vezetékes hálózat továbbépítésre van szükség a szolgáltatás minőségének javítása mellett. Mobil rádióhálózatok tekintetében a szolgáltatás minősége megfelelő, de technológiai fejlesztésekkel a megfelelő lefedettség elérhető.



## 1.17. Környezetvédelem (és településüzemeltetés)

### 1.17.1. Talaj

A terület mészszegény homok és lösz-homok keverékből áll szigetként. Balkány hazánk második legnagyobb futóhomok-területén található. Annak az óriási jégkori hordalékkúpnak a maradványa, amelyet az Erdély és az Északkeleti-Kárpátok felől érkező vizek építettek. Mikor a földtörténeti jelenkor hajnalán a Bereg-Szatmári-sík és a Bodrogek megcsúszott, a folyók egymás után elhagyták a Nyírséget, és megkezdődött a szél munkájának időszaka, amely szétterítette az üledéket. A Nyírség klímájának egyik meghatározó jellemzője az Alföld délebbi részeinél kevésbé forró nyár és a több csapadék. A Nyírség éghajlata a zárt erdők kialakulását biztosítja, de a növényzet megvalósuló formáját a lokális talajviszonyok erősen befolyásolják. Az élővilág egyik fő jellegzetessége, hogy kis területen belül egymástól nagymértékben eltérő igényű fajok, életközösségek alkotnak változatos mozaikot. Ennek oka a speciális domborzati formák okozta mikro- és mezoklimatikus változatosság. Az elmúlt évszázadok minden addigig meghaladó mértékű erdőirtásai miatt hatalmas területeket érintett az eróziós és deflációs kár.

A zárt homokpuszták többségének kialakulásában eredetileg az erdőirtás és a legeltetés hatása játszott a főszerepet. A privatizáció után ezeknek a homoki legelőknél jó részét feltörték vagy tájidegen fajokkal fásították. A természetes élőhelyekre a másik nagy csapást az intenzív lecsapolási munkálatok jelentették. Az elmúlt évtizedek tapasztalata alapján a szárazodás és a jelenlegi agrár-támogatási rendszer a gazdálkodókat arra ösztökéli, hogy mind több, korábban gyepként hasznosított üde területet szántsanak fel.

A változatos felszínű alaphegység feltételezett anyaga szenon-paleogén flis, amire igen jelentős magasságú (2-3 km) riolit, dácit, andezit anyagú rétegvulkánok települtek a középső-miocénben. A felszín nagyobb részét általában löszös homok vagy gyengén koptatott apró- és finomszemű szélhordta homok átlagosan 8-10 m vastagságban fedi. A kialakulásának jellegzetes kísérőjelensége a kovárványosodás. Üledéke a felső-pleisztocénben keletkezhetett, s a késő-glaciálisban már csak kisebb mértékben rendeződött át.

A közigazgatási területet laza futóhomok borítja, de eredetileg kovárványos barna erdőtalaj alakult ki, ám a pusztai tölgyerdők kiirtása után a felső talajszint gyorsan lepusztult és felszínre került a futóhomok.

A futóhomokon állandó növénytakaró nem tud megtelepedni rajtuk, a gyér növényzet, csak kevés szerves anyagot szolgáltat, így igen gyenge a szervesanyag-termelés, és a képződött kevés humuszanyag is gyorsan ásványosodik. A vizet gyorsan elnyelik. Kiszáradva az egyes homokszemcsék felszabadulnak és mozgékonyak válnak. Mivel kevés kolloidot tartalmaznak könnyen kiszáradnak, és ilyenkor a szél elgörgeti a homokszemeket a helyükről, vagy felragadva tovább szállítja. Az állandóan változó felszín lehetővé teszi, hogy a növénytakaró ugyanarra a talajrészre huzamosabb ideig kifejtsen hatását. Tápanyag-szolgáltató képességük rossz. WRB besorolás szerint a futóhomok az Arenosolok közé tartozik.

A megmaradt kovárványos barna erdőtalajon a homokterületek talajai közt találjuk. A buckás területeken, a felszíntől gyakran 3-4 méter mélységig 10-20 cm-ként ismétlődve, 1-2 cm vastag vöröses, kissé agyagos homokcsíkok szakítják meg a sárga futóhomok szelvényét. Egyes helyeken a rétegek vastagsága 10 cm is lehet. A nép kovárványosnak nevezi ezeket az agyagos homokszalagokat, melyek a felszínnel közel párhuzamos lefutásúak, azonban részletekben igen változatosak.

A vöröses, kissé agyagos csíkok elhatárolása felfelé és lefelé is éles, csak kivételes esetekben bizonytalan, amikor állatjáratok keverő hatására mosódik el. A kovárványcsíkok anyaga hasonló képet mutat a kation kicserélés folyamán, mint a homokos rozsdabarna erdőtalajok felhalmozódási szintjei. T (talaj kationcsere kapacitás) értékük 10 körüli, és kalcium az uralkodó kation, elég nagy Mg értékek mellett. A csíkok közti homok kolloidtartalma és ennek következtében kationmegkötő-képessége is jóval kisebb. Általában 3-5 me/100 g körüli értékeket kapunk a rétegek T értékére vonatkozóan, és ez mutatja, mily kevés a kolloid bennük. Vizsgálatok szerint a kovárványcsíkok, jóllehet csak töredék részét képezik a talajszelvény anyagának, a homokszelvények termékenységét kedvezően befolyásolják.

A termékenységének két tényezője, a tápanyagszolgáltatás és a kedvező vízháztartás a homoktalajok nagy vízvezetőképessége és kis adszorpcióképessége következtében csak csekély mértékben biztosított. Vizsgálatok igazolják, hogy a kovárványcsíkok foszfor-, káli- és humusztartalma nagyobb, mint a köztes homoké, jóllehet abszolút értékeik még így is alacsonyak.

A tápanyaggazdagságot mutatják a gyökérfeltárások is, melyek szerint a gyökerek sárga, köztes homokon elágazások nélkül, a legrövidebb úton haladnak át, míg a kovárványban dúsan elágaznak. Ez a nagyobb mennyiségű szervesanyag természetesen a tápanyag-utánpótlásban nem elhanyagolható szerepet játszik. A kedvező tápanyaggazdálkodási feltételek mellett a kovárványos szelvények vízgazdálkodása is jobb, mint a nem kovárványos homokszelvényekben.

A helyszíni vizsgálatok alkalmával végzett térfogatsúly- és nedvességvizsgálatok szerint a kovárványrétegek tömöttebbek és több vizet tartalmaznak, mint a köztes homoksíntek. Ez a jelenség várható volt a kissé magasabb agyagtartalom alapján.

Előnyös tulajdonsága a kovárványos homoknak, hogy a csíkok közötti rétegek nedvességtartalma is nagyobb, mint a csíkozottság nélküli, hasonló szemcsenagyságú homokszelvényekben mért nedvességtartalom. A csíkozottság mintegy szivacszerű tulajdonságokkal ruházza fel a szelvényt, és így az több vizet tud tárolni, mint az egyes rétegek víztartóképességének matematikai összege alapján várható lenne.

Ugyanezek a kedvező vízgazdálkodási viszonyok teszik eredményessé a homoktalajok aljtrágyázásos talajjavító módszerét, melyben a kovárványcsíkokat a szerves kolloidokban gazdag istállótrágya- vagy komposztrétegek helyettesítik. WRB szerint a kovárványos talajok a Lamellic Arenosol csoportba sorolhatók.

A talajvédelem szempontjából a talajerózió jelenti a legnagyobb veszélyt, mely a település igazgatási területének szinte egészét érinti. Balkány város településszerkezeti tervében az érintett területek, tervezett fejlesztések esetében ezt kötelező figyelembe venni. A mezőgazdasági tevékenység eredményeként jelentős a település talajszennyezése. A település közigazgatási határában magas a talajerózió mértéke, amely jelentősen befolyásolja a hatékony mezőgazdasági tevékenységeket. Környezetvédelmi előírásként a településen végzett tevékenységek során talajvédelmi intézkedések végrehajtására, illetve a talajvédelmi előírások figyelembevételére van szükség.

### 1.17.2. Felszíni és a felszín alatti vizek

A Nyírség általában száraz, gyér lefolyású, vízhiányos terület. A vízfolyásokban bővebb vízhozamot csak kora tavasszal, néha nyár elején találunk. Az időszakosan előforduló csapadékos évek fölös vizét a csatornahálózat vezeti le. A vízminőség III. osztályú.

A talajvíz mélysége a homokbucka vonulatok alatt 4-6 m, máshol 2-4 m közötti. Mennyisége általában jelentéktelen. Keménysége általában 15-25 nk° között van, de a település környékén 45 nk° fölé is emelkedik.

A rétegvizek mennyisége nem jelentős. A közüzemi vízellátás lényegében megoldott, a csatornázás azonban nem.

#### Felszíni víz

A településen jelentős felszíni állóvíz, vagy vízfolyás nem található. Szabad vízfelületet is magába foglaló, rekreációs terület kialakítására alkalmas mélyfekvésű terület van. A főgyűjtő a Lónyai-csatorna. Száraz, gyér lefolyású, vízhiányos terület. A belvízelvezető csatornák mentén a parti sáv - melyet az akadálymentes fenntartás végett kell biztosítani - igazgatóság által kezelt csatorna esetén 6 m, társulati kezelésben levő csatornáknál 2 m.

A 07.01. számú - Érpatak (VIII. főfolyás) és Simai (IX.) főfolyás völgye - belvízvédelmi szakasz belvíz-veszélyeztetettsége:

- Pálfai-index: mérsékelten belvízveszélyes (2-es) veszélyeztetettségi kategória.
- Évi átlagos belvizes napok száma: 19 nap/év. (Az elmúlt 10 évre viszonyítva)
- Belvízvédelmi készülség gyakorisága: 6 elrendelt készülség / 10 év (I és II. fok).

A 07. 02. számú - Kállai (VII.) főfolyás völgye - belvízvédelmi szakasz belvíz-veszélyeztetettsége:

- Pálfai-index: mérsékelten belvízveszélyes (2-es) veszélyeztetettségi kategória.
- Évi átlagos belvizes napok száma: 18 nap/év. (Az elmúlt 10 évre viszonyítva)
- Belvízvédelmi készütség gyakorisága: 6 elrendelt készütség / 10 év (I és II. fok).

A Nyíri belvízrendszert nyugaton a Kótaj- Nyíregyháza- Újfehértó-Téglás községtől nyugatra vonuló vízvásztó, délen a Hajdúhadház- Nyíradony- Nyírbátor vízvásztó, keleten a Hodász- Nyírmada- Anarcs vízvásztó, északon pedig a Tass-Pátrohai és a Lónyay-főcsatorna határolja. Az öblözet 1815 km<sup>2</sup> kiterjedésű, amiből 334 km<sup>2</sup> belvíz ártér. A megközelítően észak-dél irányban húzódó dombsorok közötti mélyebb fekvésű területeken települtek a főfolyások, melyek befogadója a Lónyay-főcsatorna. Balkány a Hajdúhadház- Nyíradony- Nyírbátor vízvásztótól északra, annak közvetlen szomszédságában helyezkedik el. A belterületi belvizek befogadói az Érpatak (VIII. főfolyás), illetve a Kállai (VII.) főfolyás.

#### Felszín alatti víz

A talajvíz mélysége a homokbucka vonulatok alatt 4-6 m, máshol 2-4 m közötti. Mennyisége jelentéktelen. Kémiai jellege kalcium-magnézium-hidrogénkarbonátos. Keménysége általában 1525 nk ° között van, de a település környékén 45nk ° fölé is emelkedik. A szulfáttartalom 60-300 mg/l között ingadozik.

A város belterületén az 1999. évi belvízhelyzet maximális talajvízszintjei rögzítve lettek 7 db ásott kútban:

Sorsz.	Ásott kút helye	Terepszint a kútnál [mBf]	Max. talajvízszint 1999-ben [mBf]	Max. talajvízszint terep alatti mélysége 1999-ben [cm]
1	Szakolyi út 53.	138,77	137,77	100
2	Benedek út 8.	139,17	136,60	257
3	Görénypuszta 3.	132,96	131,80	116
4	Kállói út 93.	135,45	133,27	218
5	Kossuth út 57.	136,06	135,40	66
6	Bocskai út 31.	136,37	134,17	220
7	Adonyi út 51.	140,82	139,85	97

Szennyvízkezelés,-tisztítás:

Tudomásunk szerint a szennyvíztisztító lakóterülettől való védőtávolsága jelenleg nem biztosított, tehát megfontolandó az üzem áthelyezése. A szennyvíztisztítóból kibocsátott szennyvíz némely értékre határérték túllépést mutat (lásd a vizsgálatban). A tisztított szennyvíz kémiai és biológiai paramétereit, valamint a geológiai adottságokat ismerve szennyvízöntözés engedélyezése a településen még tisztított szennyvízzel sem javasolt.

### 1.17.3. Levegőtisztaság és védelme

A levegőtisztaság-védelem a környezetvédelem egyik legfontosabb feladata. A légszennyezés közvetlenül hat az emberi egészségre, egyben befolyásolja a környezet más elemeinek állapotát is. A levegőtisztaság-védelem felmérésénél figyelembe kell vennünk az országhatárokon kívülről jövő levegő állapotát, a termelési és fogyasztási tevékenységeket, valamint a közlekedés következtében a légtérbe kerülő szennyező anyagok mennyiségét, minőségét.

Balkány város település területét a 4/2002.(X.7.) KVVm alapján 10. számú levegőtisztaság-védelmi zónába lehet besorolni. A város területén és közigazgatási határain belül 9 db környezetvédelmi felügyelőségnél nyilvántartott pontforrás telephely található.

A város levegőminőségi állapotát alapvetően a közlekedés légszennyezése, valamint a gazdasági/mezőgazdasági területhasználat határozza meg. A háttérjellegű szálló porszennyezés a külterületeken dominánsnak tekinthető. A város és a terület levegőminősége az SO<sub>2</sub>, NO<sub>2</sub>, NO<sub>x</sub> és CO komponensek tekintetében kiváló, PM<sub>10</sub> (szálló por) vonatkozásában jó minőségű. A település környezetében meglévő gazdasági telephelyek minimális mértékben, de elsősorban a közlekedési-szállítási, kisebb mértékben a tüzeléstechnikai és technológiai légszennyezéssel vannak jelen. Az Ipari Parknak a környezetre gyakorolt hatása nem mértékadó.



A települést a levegő szennyezőanyagai szerint nézve a 4/2002. (X.7.) KvVM alapján a következő értékek érvényesek:

- Kén-dioxid: a levegőterheltségi szint az alsó vizsgálati küszöböt nem haladja meg
- Nitrogén-dioxid: a levegőterheltségi szint az alsó vizsgálati küszöböt nem haladja meg
- Szén-monoxid: a levegőterheltségi szint az alsó vizsgálati küszöböt nem haladja meg
- PM10 (a levegőben lebegő szilárd és folyékony – aeroszol – részecskék gyűjtőneve: a levegőterheltségi szint egy vagy több légszennyező anyag tekintetében a felső és az alsó vizsgálati küszöb között van
- Benzol: a levegőterheltségi szint az alsó vizsgálati küszöböt nem haladja meg
- Talajközeli ózon: a talaj közeli ózon koncentrációja meghaladja a célértéket
- PM10 arzén: a talaj közeli ózon koncentrációja meghaladja a célértéket
- PM10 kadmium: a talaj közeli ózon koncentrációja meghaladja a célértéket
- PM10 nikkel: a talaj közeli ózon koncentrációja meghaladja a célértéket
- PM10 ólom: a talaj közeli ózon koncentrációja meghaladja a célértéket
- PM10 benz(o)pirén: a levegőterheltségi szint a felső vizsgálati küszöb és a célérték között van.

A célértékeket a 4/2011. (I.14.) VM rendelet 1. mellékletének 1.1.4.1 pontjában meghatározott értékek adják.

	Üzemeltető	Telephely neve	Telephely címe
1.	ABO HOLDING Zrt.	Szárító,- tároló telep	4233 Balkány Bocskai út 1.
2.	Balkány Autójavító Szövetkezet	Autójavító Szövetkezet	4233 Balkány Bocskai u.1.
3.	BALKÁNYI SZÁRÍTÓ KFT.	SZÁRÍTÓ TELEP	4233 Balkány KÜLTERÜLET
4.	Balkányi Szikra MGT SZ.Szövetkezet	Központi telep	4233 Balkány Bocskai 1.
5.	FGSZ Zrt.	Gázátadó Állomás	4233 Balkány
6.	Perge György	Szárító telephely	4233 Balkány Adonyi u. 110
7.	STEEL-BUILDING Kft	Fémszerkezetgyártó üzem	4233 Balkány Bocskai utca 10.
8.	SZE-MI-FA KFT.	FŰRÉSZÜZEM	4233 Balkány GESZTERÉDI U. 1.
9.	Varga György László	Karoszeria javító és fényező	4233 Balkány Vörösmarty u. 16/a.

A településen nyilvántartott pontforrások – forrás OKIK

A közlekedésből származó (gépjárművek emissziója) szennyeződések mellett problémát jelent a gépjárművek által felvert por és ennek hatásai. A településen időszakosan megjelenő pollen illetve parlagfű okozhat az időjárástól függően a lakosság körében kisebb allergiás panaszokat. A parlagfű visszaszorítására a települési önkormányzat még nem adott ki helyi rendelet csak központilag a 221/2008. (VIII. 30.) Korm. rendeletet alkalmazzák, ami a parlagfű elleni közérdekű védekezés végrehajtásának, valamint az állami, illetve a közérdekű védekezés költségei megállapításának és igénylésének részletes szabályairól rendelkezik.

#### 1.17.4. Zaj- és rezgésterhelés

A zaj - és rezgésvédelem szempontjait a területrendezés és fejlesztés, valamint a közlekedés tervezés alkalmával szem előtt kell tartani, a zajos és a zajérzékeny területeket lehetőleg egymástól elkülönítve kell kialakítani. A vizsgálatok alapján meg kell határozni a település területén előforduló zajforrásokat, azokat a terület-felhasználási egységeket. A településen átmenő forgalommal lehet számolni. Legjellemzőbb közlekedési zajforrásként a 4105 valamint a 41105. számú forgalmi utak tekinthetők. A 4105. számú útvonal jelenleg átszeli a települést ez tekinthető a község főutcájának is. Ezért átmenő és célforgalom miatti útként zajkibocsátása elviselhető. A környezeti zajterhelés szempontjából Balkány kedvező helyzetben van a zaj és rezgésterhelési helyzet a távlatokban sem rontható amennyiben a közúti forgalom nagysága, nem változik. Ennek érdekében a környezetbe zajt, illetve rezgést kibocsátó és a zajtól illetőleg rezgéstől védendő létesítményeket úgy kell tervezni, egymástól viszonyítva elhelyezni, hogy a zaj és a rezgés ne haladja meg az érvényben lévő határértékeket. A környezeti zaj- és rezgésterhelési határértékek megállapításáról szóló (27/2008. (XII. 3.) KvVM-EüM együttes rendelet) rendeletnek megfelel.

A lakosság körében negatív hatással jelentkezik a zaj és a rezgés okozta hatás, mely nem feltétlenül egészségkárosító, határértéket nem meghaladó mértékben különböző pszichés zavarokhoz vezethet. Megállapítható, hogy sajnos elég kevés adat áll rendelkezésre, valamint azon rezgésekről, melyek a közlekedési utak mellett jelentenek problémát, egyáltalán nincs adat, pedig ezen tényező hatása sem hanyagolandó el.

A zaj- és rezgésvédelem szempontjait a területrendezés és fejlesztés, valamint a közlekedés tervezés alkalmával szem előtt kell tartani, a zajos és a zajérzékeny területeket lehetőleg egymástól elkülönítve kell kialakítani.

Az iparterületeknek a lakóterületektől való szétválasztásával az üzemek nagyobb zajt bocsáthatnak ki - megtakarítva ezzel berendezéseik zajcsökkentésének nem csekély költségét.

Az utak és a lakóépületek közötti szabad területek célszerűen felhasználhatóak olyan kereskedelmi-szolgáltató zónák kialakítására, abban olyan épületek létesítmények elhelyezésére, amelyek zajkibocsátása csekély, és zaj elleni védelmet nem igényelnek továbbá a mögöttük lévő, zajérzékeny épületeket árnyékolják.

A zajforrások és az épületek védendő homlokzatainak egymáshoz viszonyított helyzete meghatározó a helyiségek zajterhelése szempontjából. A zaj ellen védendő helyiségeknek (lakószobák pl.) a "csendes" oldalra nyitásával amennyiben ezt a tájolás lehetővé teszi - többletköltségek nélkül 10-25 dB zaj csökkenés biztosítható. Az útra merőleges épületeknek mind a két oldala zajos, igaz kevésbé, mint az úttal párhuzamos házak utcai homlokzata.

Ennél a változatnál vigyázni kell, hogy a csendes oldalra zajforrás (pl. autóparkoló, szolgáltató épületek) ne települjön.

Az immissziós pontba hangenergia a zajforrástól a direkt út mellett többszörösen reflektálódva is eljuthat. A zajterhelés a direkt és reflektált hangúton terjedő hangszint eredője lesz, tehát egy adott épületet érő zaj nagyságát a környező épületek elrendezése is befolyásolja. Az épületek elhelyezései, a szemben lévő homlokzatok kialakításával a visszaverődő hangenergia, ezzel az eredő zajterhelés is csökkenthető.

A város bel-, és külterületi környezetének alapzaj-helyzetét a településen áthaladó számozott utak határozzák meg. Egyetlen egy- és kétszámjegyű főút sem érinti közvetlenül Balkány Városát, a megyén keresztülhaladó 4. sz., 41. sz. és 471. sz. főutak révén a település és térségének elérhetősége megoldott.

A település közvetlen elérhetőségét biztosító utak:

- 4102. kl. sz. út (Nagykálló-Nyíradony), települési főút,
- 4913. kl. sz. út (Balkány-Nyírmihálydi), települési főút,
- 4901. kl. sz. út (Balkány-Hajdúhadház-Téglás), szintén települési főút.

Jelenleg a település központi belterületének úthálózatán keresztülhaladó átmenő fogalom még elviselhető nagyságú, a jövőbeni fejlesztések hatására azonban várhatóan növekszik a település forgalmi terhelése, így szükségessé válik egy közlekedési gyűrű kiépítése Balkány települése körül.

Átmenő utakként közepes forgalomszámú zajkibocsátása, a kis védőtávolság miatt közepesnek mondható.

A településen működő üzemek zajkibocsátásáról nem rendelkezünk információval.

A tervmódosítással érintett területek zajvédelmi besorolásai az eltelt időszakban nem változtak. A zajvédelmi szabályozásban bekövetkezett módosítások alapján a környezeti zaj határértékeit a 27/2008. (XII. 3.) KvVM-EüM együttes rendelet (a környezeti zaj- és rezgésterhelési határértékek megállapításáról) tartalmazza, illetve a rendezési terv zajvédelmi megalapozásában a 284/2007. (X. 29.) Korm. rendelet alkalmazandó. Az üzletek működésének rendjéről, valamint az egyes üzlet nélkül folytatható kereskedelmi tevékenységek végzésének feltételeiről a 133/2007.(VI.17.) Korm.rendelet ad előírásokat.

### 1.17.5. Sugárzás védelem

A település közigazgatási területére nem releváns.

### 1.17.6. Hulladékkezelés

A hulladékok elszállítását a Térségi Hulladék – Gazdálkodási Nonprofit Kft. végzi, amelynek telephelye Nyíregyháza-Oros, Szállási út 72. szám alatt található. A telepen 1985 óta folytatnak hulladéklerakási tevékenységet. A telephely területe közel 34 ha, melyből a hulladék depónia által igénybe vett földterület nagysága 17,54 ha.

Alapjellemezéshez szükséges vizsgálatok nélkül az alábbi inert hulladékokat veszi át a telep.

- Üveg alapú, szálal anyagok hulladékai, ha nem tartalmaz szerves kötőanyagot
- Csomagolási üveg-hulladékokat
- Építési és bontási hulladékok közül: beton, téglák, cserép és kerámia, ezen anyagok keveréke, üveg
- Földet, talajt és köveket, amelyek nem tartalmaznak humuszos réteget, tőzeget, szennyezett területéről származó földet, követ.

A település területén a kommunális hulladék begyűjtését a hulladékkezelő hetente egy alkalommal végzi, a település nagyságából adódóan ez két napot vesz igénybe. A város lakossága rendelkezik egységes hulladékgyűjtő edénnyel, a szemét begyűjtése erre alkalmas edényzetben történik. A begyűjtést végző vállalkozó rendelkezik pormentes tömörítésre alkalmas hulladékszállító járművel. A településen nem működik szilárd hulladéklerakó. Rekultivációja az elmúlt években történt meg. Kommunális hulladék kis mennyiségben került a területére. Az ellátott ingatlanok száma 2240 db, a szolgáltató a kommunális hulladékokat szelektíven gyűjti be. Közterületen 3db hulladékudvar alakítottak ki, ezek a szolgáltató által kialakított rendszerességgel kerülnek ürítésre. Az ingatlantulajdonos által a közszolgáltató szállító eszközeihez rendszeresített gyűjtő edényben (120 liter) az ingatlanon gyűjtött vegyes és elkülönítetten gyűjtött hulladék:

- b. színes (kék—papír, sárga—műanyag) szelektív hulladékgyűjtő zsákban elhelyezett szelektív hulladék;
- c. a lomtalanítás során átvett lomhulladék;
- d. a gazdálkodó szervezetnek a háztartási hulladékhoz hasonló hulladék részét képező elkülönítetten gyűjtött hulladéka,

### 1.17.7. Vizuális környezetterhelés

A közúti közlekedés (a terület és létesítményeinek közúti megközelítése, kiszolgálása által) általános környezetterhelései növekedhetnek meg a megközelítési utak mentén.

### 1.17.8. Árvízvédelem

Balkány az Alföldhöz tartozó Nyírség kistáj települése. A településen nem okoz problémát az árvíz, a belvízzel azonban többször meg kellett küzdenie a városnak. A 18/2003. (II.22.) KvVM-BM a települések ár, és belvíz veszélyeztettségi alapon történő besorolásról szóló együttes rendelet melléklete szerint Balkány nem veszélyeztetett település.

### 1.17.9. Fennálló környezetvédelmi konfliktusok, problémák

*Jelenleg nincs a településen környezetvédelmi probléma vagy konfliktus az önkormányzat nyilatkozata alapján!*

A környezetvédelem keretében a településen megvalósítandó legfontosabb cél, hogy az embert körülvevő épített és természetes elemek közötti összhangot megteremtsék, valamint állapotuk javulását elérjék. A környezetterhelés csökkentése, a fenntartható vidékfejlesztés, az emberi életminőség javítása a program kiemelt területeit képezik. A településnek viszonylag jól kiépített és jól működő kommunális, műszaki infrastruktúrája van. Azonban a lakosság komfort érzetének, életminőségének az emelése, valamint a fenntartható fejlődés és a környezetvédelmi célok elérése érdekében van még javítani és korszerűsíteni való a kommunális infrastruktúra rendszerein, mindenképp teljes körűvé kell tenni a csapadékcsatornázottságot, a szennyvíz- csatornahálózatra történő rákötést, meg kell valósítani a település egészében a felszíni vízelvezetést, a szelektív hulladékgyűjtést és környezetbarát hulladékgazdálkodást, meglévő szilárd útburkolatok minőségét javítani szükséges.



## 1.18. Katasztrófavédelem (területfelhasználást, beépítést, befolyásoló vagy korlátozó tényezők)

Balkány a települések katasztrófavédelmi besorolásáról, valamint a katasztrófák elleni védekezés egyes szabályairól szóló 62/2011.(XII.29.) BM rendelet módosítására kiadott 61/2012.(XII.11.) BM rendelet 1. melléklete alapján II. katasztrófavédelmi osztályba sorolt. Ennek megfelelően – a katasztrófavédelemről és a hozzá kapcsolódó egyes törvények módosításáról szóló 2011. évi CXXVIII. törvény végrehajtására kiadott 234/2011.(XI.10.) Korm. rendelet 2. sz. mellékletében foglaltakat figyelembe véve – az elégséges védelmi szint biztosítása érdekében, szükséges a lakosság riasztása és veszélyhelyzeti tájékoztatása feltételeinek biztosítása.

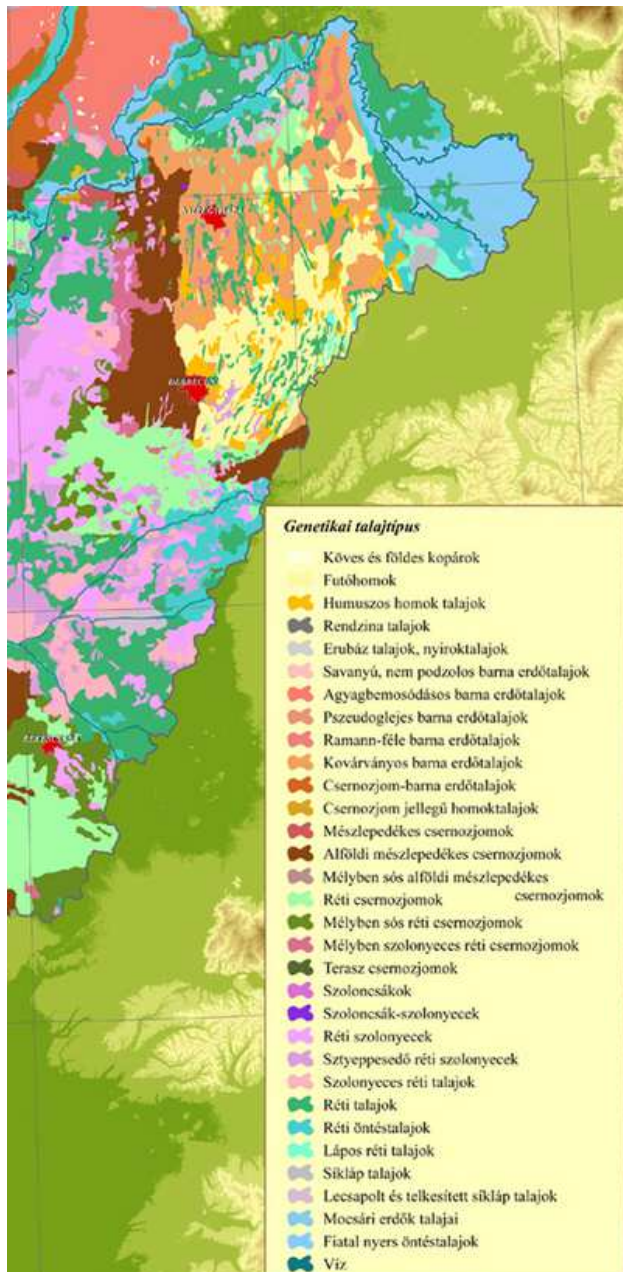
A település jelenlegi úthálózata olyan paraméterekkel rendelkezik, amely alkalmas tűzoltó járművek, valamint műszaki mentést végző gépjárművek közlekedésére. A jelen módosítással érintett rész szabályozási szélességi méretei az átsorolást követően nem változnak, a műszaki paraméterek, mint útszélesség, gyalogos közlekedés kialakítása rendszerezik az egyes közlekedési útvonalakat, jobban segítik a tűzoltójárművek közlekedését. Az építmények megfelelő közúti kapcsolata biztosított, illetve a tervezés során biztosítható, az úthálózat megfelel az Országos Tűzvédelmi Szabályzat előírásainak. A településrendezési terv az érvényes törvények, rendeletek, MSZ és ágazati szabványok figyelembevételével készült el, melyeknek az előírásait betartja.

A tűztávolság betartására, a tűzoltás eszközeivel a létesítmények megközelítésére – az OTÉK előírásait megtartva – a Helyi Építési Szabályzat vonatkozó pontjaiban tesz kötelező intézkedéseket. Az övezeten belüli építményekre vonatkozó tűzvédelmi előírásokat az építési engedélyesési eljárások során kell konkrétan meghatározni és betartani. (pld. A tűzállósági fokozat, tűzveszélyességi osztályba sorolás, tűztávolság, tűzszakasz, oltás módja, oltóvíz, oltókészülék, nyomás, menekülési és mentési út).

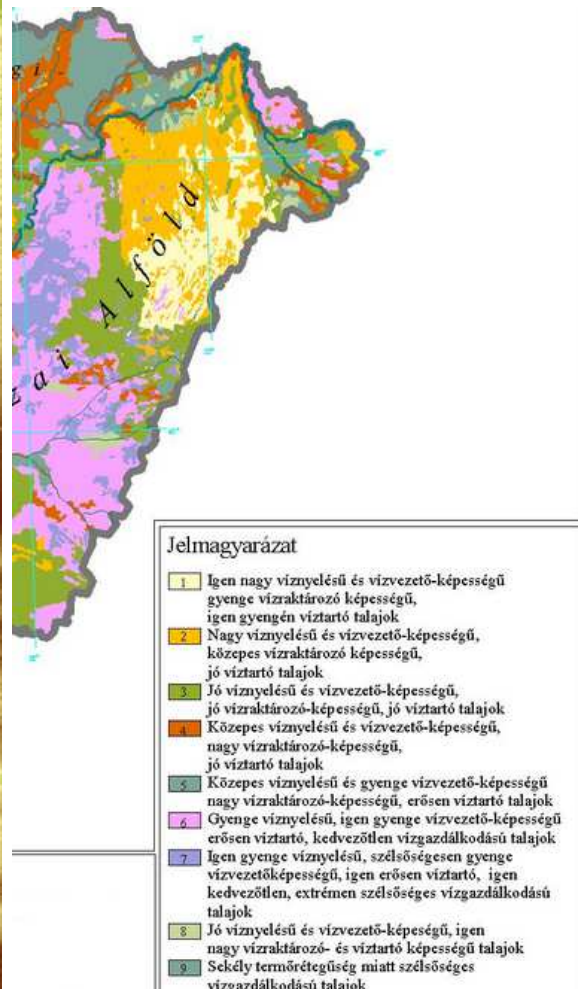
### 1.18.1. Építésföldtani korlátok

Balkány Szabolcs-Szatmár-Bereg megye közepén helyezkedik el az Nyírségben, amely szinte teljesen sík. A település közigazgatási területének legmagasabb pontja Kismogyoróستól északkeletre fekszik, magassága 169 m. A Csiffytanyán található Gyűrűs-hegy 160 m, a Szőlő-hegy 154 m.

A Nyírség felszínének kialakulása a pliocén kor második felére tehető, amikor a pannóniai beltó e területről visszahúzódott. Feltöltődésében az északkeleti Kárpátokból és az Erdély felől lefutó folyók jelentős szerepet töltek be. A folyók az általános lejtésviszonyoknak megfelelően az északkelet-délnyugati irányt vették fel, s a Maros-Körös köze felé tartottak. Minthogy az Alföld északkeleti része a pleisztocén folyamán jelentősen süllyedt, a folyók nagyarányú feltöltő munkát végezhetek. A nyírség pleisztocén végi felszínének kialakításában a folyóvíz mellett fontos szerepe volt a szélnek is. Az élő és elhagyott medrek közötti területekről az újpleisztocén északi, észak-északkeleti, észak-északnyugati szelei futóhomokot szállítottak.



Forrás: Magyarország genetikai felmérése



Forrás: A talajok vízgazdálkodási tulajdonságai

Mélyen paleo- és mezozoikumi árokvallyakkal felszabdalt, tönkösödött röghegységek húzódnak, melyet a miocén vulkánizmus 1000-2000 m vastag tufatakaróval fedett be (Kormány Gy. 2000). A pannon korszakban bekövetkező süllyedés eredményeként tekintélyes vastagságú tavi, majd folyóvízi üledékek rakódtak le (Gyarmati P. 2002). A beltavi üledékek helyenként meghaladják a 600 m-es vastagságot. A felső-pannon emelet befejező stádiumában a Pannon-beltő elsekélyesedett és megkezdődött az Észak-Alföldi hordalékkúp síkság kialakulása. A Felső-Tiszavidék az újpleisztocénig a Nyírséggel közel azonos magasságban helyezkedett el. A Würm felső-pleniglaciálisban, az Alföld minden hordalék-kúpján mozgott a homok (Martonné Erdős K. 2006). A homokmozgás annak köszönheti, hogy megváltozott az éghajlat és a gyér növényzet képtelen volt szembeszállni a munka-képes északias szelekkel. A felső-pleniglaciálisban a Felső-Tiszavidék kistájai süllyedni kezdtek és a folyó elhagyta az Ér völgyét. A megváltozott lejtésvizonyoknak megfelelően

A gyengén savanyú kémhatású nyírségi homokon kialakult kovárványos barna erdőtalajok 1-2 % közötti szerves anyag-tartalmúak. Vízgazdálkodásukban a kovárványos talajok jelenlétéből adódó mérsékelt vízvezetés javítja a homok szélsőséges vízgazdálkodását. Termékenysége ennek ellenére is csupán a VIII. talajminőségi kategória.

A legnagyobb területeken (49%) borító réti talajok agyag-mechanikai összetételűek, erősen savanyúak, nagy (>4%) szervesanyag-tartalmúak és kedvező (VI.) termékenységi besorolásúak. A 10%-nyi kiterjedésű öntés réti talajok mechanikai összetétele agyagos vályog. Vízgazdálkodásuk kedvező, gyengén vagy erősen savanyú kémhatásúak, szervesanyag tartalmuk 1-2 %-nyi, termékenységi besorolásuk a VII. talajminőségi kategória.

Általában erősen savanyú kémhatású vályog vagy agyagos vályog fizikai féleségű «1 % szervesanyag tartalmú) nyers öntéstalajok területi részaránya jelentős (37%). Termékenységük azonban a kis tápanyagtöke miatt igen gyenge (IX.).

#### 1.18.1.1. Alábányászott területek, barlangok és pincék területei

Miskolci Bányakapitányság nyilvántartása szerinti felhagyott homokbányák találhatóak a településen:

- 0132/9 hrsz-on I. sz. agyaggödör;
- 0203/47 hrsz-on II. sz. agyaggödör;
- 62 és 82 hrsz-on a III. sz. agyaggödör;
- 299/2,4 hrsz - on IV. sz. agyaggödör)

Miskolci Bányakapitányság nyilvántartása szerinti illegális homokbányák találhatóak a településen.

1999-ben a település 0790/9 és 0790/11 hrsz-ú területén végzett jogosulatlan ásványi nyersanyag kitermelés miatt vizsgálatot folytatott a Miskolci Bányakapitányság.

Balkány vonatkozásában (3001-3011/7 hrsz.) a bányahatóság már kezdeményezett eljárást illegális ásványi nyersanyag kitermelés ügyében, és jogosulatlan bányászati tevékenység miatt bányászati bírságot szabott ki.

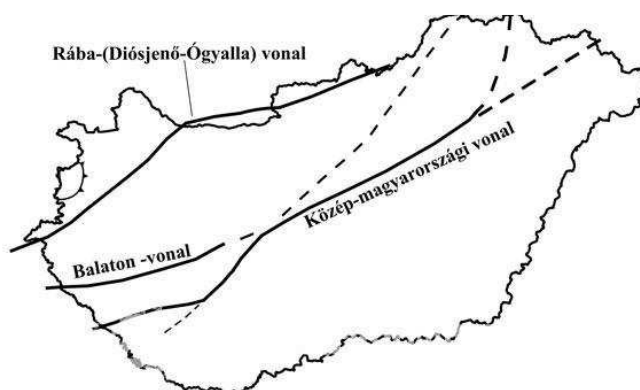
A településrendezési terv megvalósításából eredő építésekhez - nyomvonalas létesítmények (gáz, víz, szennyvíz) is - csak hatósági engedély alapján kitermelt ásványi nyersanyagokat (kavics, homok, agyag stb.) lehet felhasználni.

#### 1.18.1.2. Csúszás-, süllyedésveszélyes területek

A település közigazgatási területén nem található csúszás-, süllyedésveszélyes területek.

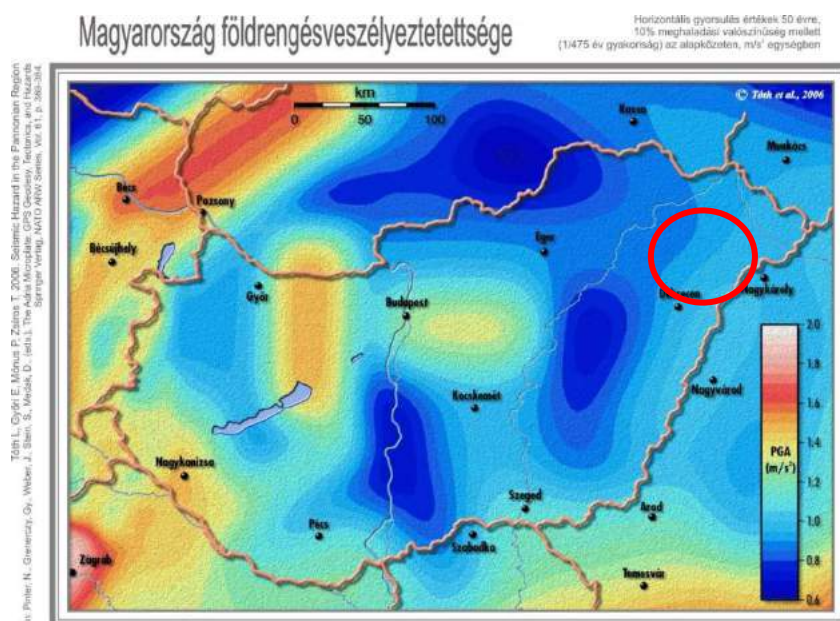
#### 1.18.1.3. Földrengés veszélyeztetett területei

A település közigazgatási területén énem található földrengés veszélyeztetett területei.



(Forrás: Katasztrófavédelmi Igazgatóság)





Forrás: www.seismology.hu

Magyarország földrengés-veszélyeztetettségi térképe a valószínűségi módszer alapján készült. A szeizmicitás alapján kijelölt forrászónák földrengés-aktivitásának statisztikus jellemzői mellett figyelembe veszik a bizonytalansági tényezőket, az alapkőzetet, valamint a talajvízszint helyzetét.

### 1.18.2. Vízzajzi veszélyeztetettség

#### 1.18.2.1. Árvízveszélyes területek

A település közigazgatási területe nem érintett árvíz veszélyességi szempontból.



Forrás: MTrT: Nagyvízi meder területe

### 1.18.2.2. Belvízveszélyes területek

A település közigazgatási területe nem érintett belvíz veszélyességi szempontból, de az elmúlt évek során többször kialakult lakott területeken.



Forrás: MTrT: Rendszeresen belvízjárta területe

A belterületi csapadékvíz elvezető rendszer kiépítettsége a térségre jellemzően nem kielégítő, de a folyamatban lévő rekonstrukciót követően megközelítően 100%-os lesz.

### 1.18.2.3. Mély fekvésű területek

Mély fekvésű területek elszórtan találhatóak.

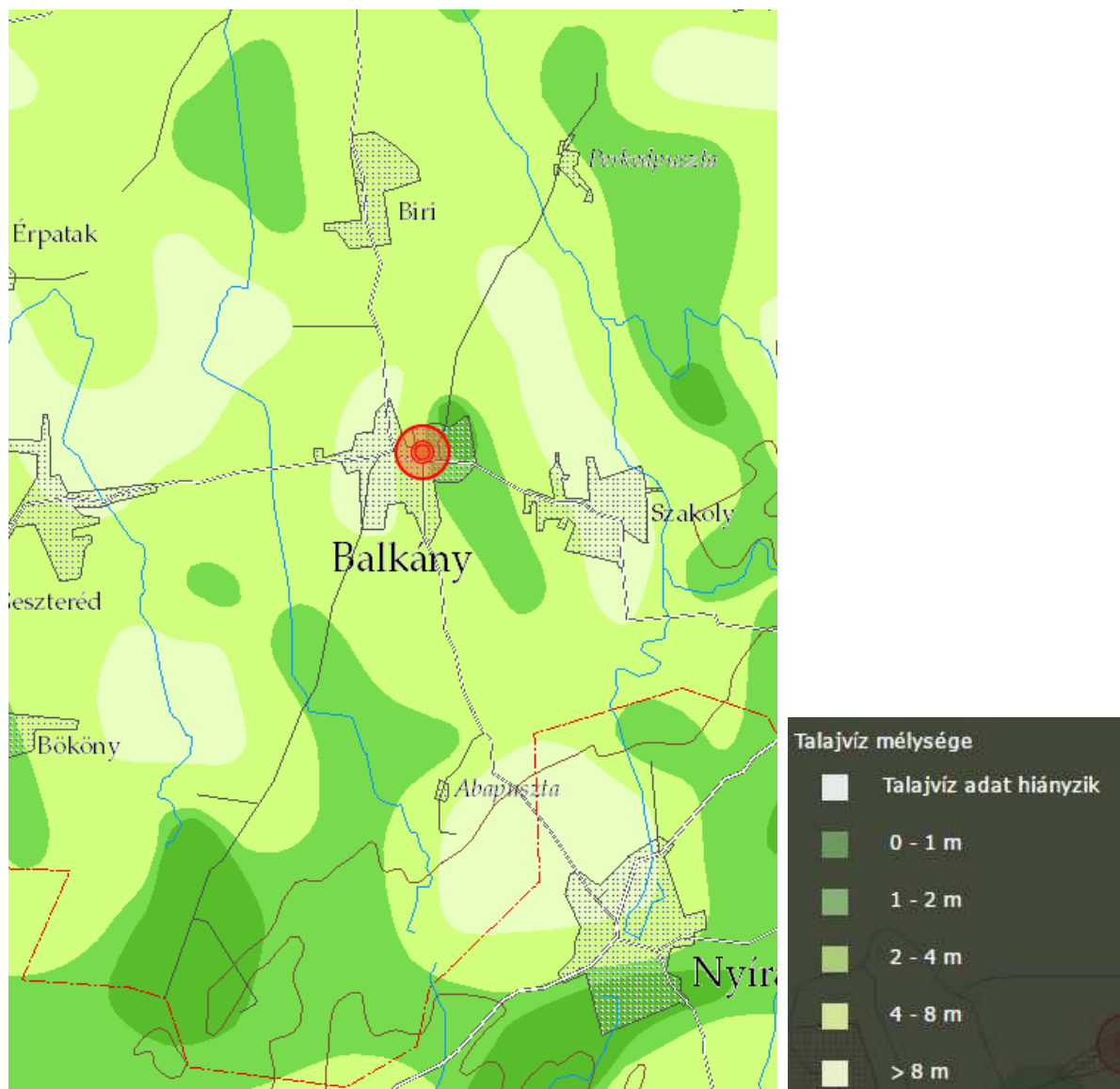
### 1.18.2.4. Árvíz és belvízvédelem

Árvíz és belvízvédelem készütségi fokozatainak jelentését, valamint az egyes készütségi fokozatok során elvégzendő feladatokat a jogszabályban leírtak alapján kell elvégezni. Jelenleg hatályos jogszabály a 10/1997. (VII. 17.) KHVM rendelet, amely rendelkezik az árvíz- és a belvízvédekezésről.

Az elmúlt évek tapasztalatai alapján a térségben több belvízveszély alakult ki. Az érintett térségben, a korábbi években és napjainkban is komoly problémát okoz a területeken lévő tavaszi hóolvadások idején visszamaradó belvíz.

#### Talajvíz

A közigazgatási területen a talajvíz viszonylag magas, főleg Perkedpusztától északra és keletre, Balkány keleti városrészén, a délen található településrészekben.



Forrás: Magyarország talajvíz térképe

### 1.18.3. Egyéb

#### 1.18.3.1. Kedvezőtlen morfológiai adottságok (pl. lejtés, falszakadás)

Kedvezőtlen morfológiai adottságú terület nem található a településen.

#### 1.18.3.2. Mélységi, magassági korlátozások

Az érvényben lévő mélységi és magassági korlátozásokat a helyi építési szabályzatban olvashatjuk:

- beépítésre szánt területek közül bizonyos településközponti vegyes területek közül a helyi építési szabályzat 9,5 m-es maximális építménymagasságot enged meg.
- beépítésre szánt területek közül bizonyos egyéb ipari gazdasági területek közül a helyi építési szabályzat 9,5 m-es maximális építménymagasságot enged meg.
- beépítésre szánt területek közül bizonyos egyéb mezőgazdasági üzemi területek közül a helyi építési szabályzat 9,5 m-es maximális építménymagasságot enged meg.